



**Výroční zpráva společnosti
DT – Výhybkárna a strojírna, a.s.
za rok 2025**

**Annual Report of
DT – Výhybkárna a strojírna, a.s.
for the year 2025**

Prostějov, 23. dubna 2026 | 23 April 2026



Ing. Petr Navrátil
předseda představenstva
| Chairman of the Board of Directors



Ing. Marek Smolka, MBA
člen představenstva
| Member of the Board of Directors

obsah | contents



1. Základní informace o společnosti Basic company information	6
2. Úvodní slovo generálního ředitele Foreword by the Managing Director	8
3. Orgány společnosti Bodies of the Company	12
4. Výrobní program Manufacturing Programme	14
5. Závod výhybkárna a strojírna Turnout and Engineering Plant	16
6. Centrum služeb Service Centre	22
7. Vývoj a výzkum, certifikace Research and Development, Certification	25
8. Společenská odpovědnost firmy a sponzorování Corporate Social Responsibility and Sponsorship	30
9. Aktivity v oblasti pracovněprávních vztahů Labour Relations Activities	32
10. Dceřiná společnost – DT – Slovenská výhybkáreň, s.r.o. Subsidiary – DT – Slovenská výhybkáreň, s.r.o.	34
11. Životní prostředí Environment	40
12. Bezpečnost a ochrana zdraví při práci (BOZP) Occupational Safety and Health (OSH)	42
13. Události po rozvahovém dni Post-Balance Sheet Events	44
14. Zpráva o vztazích Report on Relations	45
15. Zpráva dozorčí rady o přezkoumání Zprávy o vztazích Supervisory Board Report on the Review of the Report on Relations	46
16. Zpráva auditora o ověření Zprávy o vztazích Auditor's Report on the Verification of the Report on Relations	47
17. Zpráva auditora o ověření účetní závěrky Auditor's Report on the Verification of the Financial Statements	48
Příloha k výroční zprávě: Attachment to the Annual Report:	
Roční účetní závěrka k 31. 12. 2025 Annual Financial Statements as at 31 December 2025	

Základní informace o společnosti

| Basic company information

DT – Výhybkárna a strojírna, a.s., se sídlem Kojetínská 4750/6, 796 01 Prostějov, Česká republika, je výrobní společnost v rukou výhradně českého kapitálu. Je registrována v obchodním rejstříku Krajského soudu v Brně, oddíl B, vložka 3936. Identifikační číslo společnosti je 46962778. Základní kapitál společnosti je 600 000 000,- Kč a je plně splacen. Základní kapitál je rozdělen do 500 ks zaknihovaných akcií ve jmenovité hodnotě 1 200 000,- Kč. Převoditelnost akcií je omezená.

Firma byla založena v roce 1992 pod názvem Železárny D+T, spol. s r.o., a zahájila výrobní a obchodní činnost po privatizaci části státního podniku Železárny Prostějov v roce 1993. V roce

DT – Výhybkárna a strojírna, a.s., with its registered office at Kojetínská 4750/6, 796 01 Prostějov, Czech Republic, is a manufacturing company owned exclusively by Czech capital. It is registered in the Commercial Register of the Regional Court in Brno, File No. B 3936. The company registration number is 46962778. The registered capital of the company is CZK 600,000,000, and it is fully paid up. The registered capital is divided into 500 registered shares with a nominal value of CZK 1,200,000. The transferability of the shares is limited.

The company was founded in 1992 under the name Železárny D+T, spol. s r.o., and it commenced its manufacturing and business activities after the privatisation of part of the Železárny Prostějov state enterprise

1995 došlo ke změně názvu na DT – Výhybkárna a mostárna, spol. s r.o. Od 1. ledna 2004 změnila společnost právní formu na akciovou společnost. Ke dni 2. října 2006 firma prodala veškerá aktiva závodu mostárna – pozemky, budovy, stroje a zařízení – a přestala v tomto segmentu trhu podnikat. V souvislosti s tímto prodejem změnila společnost ke dni 1. ledna 2007 název na DT – Výhybkárna a strojírna, a.s.

DT – Výhybkárna a strojírna, a.s., měla v roce 2025 jednu dceřinou společnost. Na Slovensku působí společnost DT – Slovenská výhybkáreň, s.r.o., založená v roce 2002, ve 100% vlastnictví mateřské společnosti.

in 1993. In 1995, the name was changed to DT – Výhybkárna a mostárna, spol. s r.o. Since 1 January 2004, the company has been a joint-stock company. By 2 October 2006, the company had sold all its assets of the "Mostárna" plant – land, buildings, machines and equipment – and had stopped doing business in this market segment. In connection with this sale, the company changed its name to DT – Výhybkárna a strojírna, a.s. as of 1 January 2007.

DT – Výhybkárna a strojírna, a.s., had one subsidiary in 2025. The company DT – Slovenská výhybkáreň, s.r.o., which operates in Slovakia, was founded in 2002, and it is owned 100% by the parent company.



dt Výhybkárna
a strojírna®

Úvodní slovo generálního ředitele | Foreword by the Managing Director

Vážení zákazníci, vážení obchodní partneři,
dámy a pánové,

rok 2025 byl dvacátým druhým rokem činnosti v podobě akciové společnosti. Celkový objem tržeb převýšil úroveň tržeb předchozího roku a dosáhl 2 176 mil. Kč. Přestože původní očekávání ročního hospodářského výsledku nenasvědčovalo tomu, že dojde k meziročnímu nárůstu, nakonec se podařilo dosáhnout vyšších tržeb než v předchozím roce. Závěr roku jsme využili k zajištění rozpracovanosti zakázek pro období prvních měsíců dalšího roku. Důsledně jsme prováděli sledování stavu přípravy zakázek včetně zajištění vstupních materiálů a samotné výroby. Důležitou součástí celého procesu zpracování a realizace zakázek bylo cílené řízení využívání výrobních kapacit, které zajistilo plnění měsíčních plánů výroby a bylo základem pro úspěšné zvládnutí zakázkové náplně a pro splnění obchodních závazků vůči našim zákazníkům. Zvládnutí zakázkového přetlaku vyžadovalo také spolupráci s naší dceřinou společností na Slovensku.

Opakovaně, stejně jako v předchozích letech, jsme se potýkali s přetrvávajícím nedostatkem kvalifikovaných pracovníků na trhu práce. Nejvíce jsme to pocítili v době, kdy bylo nutné zajistit pokrytí kapacitní potřeby výroby vycházející z výrazného nárůstu zakázkové náplně. Nedostatek kvalifikovaných pracovníků v průběhu celého roku jsme byli nuceni řešit také výpomocí agenturních pracovníků. Pro posílení výrobních kapacit byla dále prohlubována spolupráce s naší dceřinou společností na Slovensku. Zejména se jednalo o koordinovanou spolupráci v oblasti výroby některých méně náročných dílů a jednoduchých sestav, pokračovali jsme také ve využívání montážních kapacit, které měly pozitivní dopad na zvládnutí náročné zakázkové náplně. Plnění termínů dodávek bylo zajištěno také díky výsledkům realizovaného projektu zaměřeného na systematické zlepšování výrobních procesů v rámci celého procesu zpracování zakázek. Zejména se jednalo o nástroje pro řízení plánování a sledování využití výrobních kapacit.

Odborová organizace dlouhodobě odmítá setkání se zástupci zaměstnavatele a veškerá jednání proto probíhala pouze korespondenčně. I bez podepsané kolektivní smlouvy jsme plnili veškeré naše závazky vůči zaměstnancům. Vedení společnosti dále pokračovalo v uplatňování politiky motivačního odměňování zaměstnanců vázaného na pra-

Dear customers, partners, ladies and gentlemen,

The year 2025 was our twenty-second year of operation as a joint-stock company. The total sales volume exceeded the previous year's sales level and reached CZK 2,176 million. Although the original forecast for the annual result did not suggest a year-on-year increase, the company ultimately succeeded in achieving higher sales than in the previous year. We utilised the end of the year to secure the order backlog for the first months of the following year, and consistently monitored the status of order preparation, including the procurement of input materials and the production process itself. Another essential part of the entire order processing and execution cycle was the targeted management of production capacities, which ensured the fulfilment of monthly production plans, formed the basis for successful management of order volume and was necessary for meeting business commitments to our customers. Managing the surge in orders also required cooperation with our subsidiary in Slovakia.

As in previous years, we continued to face a persistent shortage of qualified employees on the labour market. This was most evident when addressing the increased production capacity requirements driven by a significant surge in order volume. The ongoing shortage of qualified workers throughout the entire year made it necessary for us to address the situation by engaging agency personnel. In order to strengthen production capacities, we further deepened our cooperation with the subsidiary in Slovakia. In particular, this involved coordinated cooperation in the production of less complex parts and simple assemblies. We also continued to utilise assembly capacities, which had a positive impact on managing the contents of demanding orders. Meeting delivery terms was also ensured thanks to the results of an ongoing project aimed at systematically improving production processes throughout the order processing process. This primarily involved tools for planning management and the monitoring of production capacity utilisation.

The trade union continued to refuse to participate in joint negotiations with the employer and all negotiations were conducted by correspondence only. Even without a signed collective bargaining agreement, we fulfilled all our obligations to our employees. The company management continued to apply the policy of motivational remuneration



covní výsledky a plnění stanovených ukazatelů. V průběhu roku jsme si dokázali vytvořit takové podmínky, abychom mohli úpravami ve mzdové oblasti postupně reagovat na vývoj inflace. Navýšení mezd se odehrálo ve dvou krocích, což včetně zahrnutí motivačních odměn vedlo k meziročnímu nárůstu průměrného výdělku vypočteného z nákladových mezd o 11,31% při průměrné roční míře inflace 2,5 %.

Obchodní aktivity společnosti byly zaměřeny na dodávky tradičním obchodním partnerům v České republice, na Slovensku a dalších exportních destinacích. V tuzemských zakázkách představovaly rozhodující podíl dodávky výhybkových konstrukcí tzv. „koridorového typu“ v soustavách UIC60 a S49 II. generace pro investiční akce Správy železnic, s.o., které byly finančně pokryty z prostředků Státního fondu dopravní infrastruktury a evropských fondů. Původní plán tržeb byl ve výsledku překročen o 34 %, o což se zasloužily zejména zvýšené dodávky železničních výhybek a náhradních dílů do České republiky a komponent výhybek na Slovensko.

Stavební investice v areálu společnosti byly reprezentovány několika stavebními akcemi navazujícími na výstavbu nové haly lisovny železničních jazyků. Jednalo se zejména o nové parkovací plochy zaústěné do nové hlavní areálové komunikace, na kterou navazuje chodník propojující ředitelství společnosti s budovou výrobního závodu výhybkárna a strojírna. Současně se stavbou hlavní areálové komunikace byl nově položen vodovod a pokračovaly práce na dalším úseku areálového oplocení, a to v rozsahu od vratek po boční vjezdovou bránu v ulici Kojetín-

f employees linked to performance and the fulfilment of defined indicators. Over the course of the year, we were able to create conditions that allowed us to respond gradually to inflation developments by adjusting wages. The wage increase was implemented in two steps; including performance-based incentives, this resulted in an 11.31% year-on-year increase in average earnings calculated from cost wages, with an average annual inflation rate of 2.5%.

The company's business activities focused on supplies to our traditional business partners in the Czech Republic, Slovakia and other export destinations. The decisive share in domestic contracts was comprised of deliveries of "corridor type" turnout structures in 2nd generation UIC60 and S49 sets for investment projects by Správa železnic, s.o. (State Railway Administration), which were financed from the State Fund for Transport Infrastructure and European funds. The original revenue target was exceeded by 34 %, mainly due to increased deliveries of railway turnouts and spare parts to the Czech Republic and turnout components to Slovakia.

Building investments on the company's premises involved several construction projects following up on the completion of a new hall for the railway switch blade forging plant. This included new parking lots connected to the new main road through the premises, followed by a sidewalk connecting the company's headquarters with the turnout and engineering plant hall. Simultaneously with the construction of the main road, a new water pipeline was laid along the route from the parking lot entrance near the administrative centre to the old headquarters. Work also continued on the next section

ská. Byly dokončeny zpevněné plochy u západního štítu nové budovy lisovny s drážkami navazujícími na novou panelovou skladovací plochou. Byla finalizována oprava obvodového pláště budovy centra služeb včetně provedení zateplení, výměny oken a vybudování přístřešku krytého stání.

Vzhled budovy centra služeb navazuje svým designem na moderní pojetí pláště nové haly lisovny železničních jazyků. Byla zahájena rekonstrukce budovy řezárny spojená s vybudováním zázemí pro zaměstnance skladového hospodářství. U zpevněné skladovací plochy a podél nové hlavní areálové komunikace se nově zrealizovaly trasy venkovního areálového osvětlení. V průběhu roku bylo provedeno také několik oprav, mezi významnější patřily např. provedení nové podlahy a pevné jízdní dráhy na 7. a 8. lodi haly VH. Do fáze projektové přípravy bylo zadáno zpracování projektů na rekonstrukci střechy a obvodového pláště studené haly a nadstavby budovy závodu výhybkárna a strojárna, které se budou realizovat v průběhu dalších let.

Dále pokračovala projekční příprava staveb, které umožní i v dalších letech navázat realizací investic zaměřených na vybudování zázemí odpovídajícího postavení společnosti na trhu nejen v České republice, ale také v zahraničí. Příprava technologických investic a rozvojových projektů je prováděna s cílem dále zvyšovat produkční schopnosti, kvalitu a technickou úroveň výrobků, zavádět prvky digitalizace a automatizace, snižovat energetickou náročnost výrobních procesů, omezovat náklady na vytápění, přípravu TUV, zvyšovat energetickou soběstačnost a plnit tak zvyšující se požadavky na ochranu životního prostředí.

Představenstvo společnosti nadále pokračovalo v naplňování vize budování společensky odpovědné firmy, a to formou podpory sportovního, kulturního, charitativního, ale i vzdělávacího dění v našem regionu. Podporu jsme poskytli několika regionálním sportovním týmům, nadačním fondům a nemocničním zařízením. Podpora od společnosti směřovala také do oblasti činností spojených s provozem zařízení, která poskytují sociální program a péči pro děti a mládež se zdravotním znevýhodněním. Podpořili jsme také činnosti spojené s charitativními službami pro tyto osoby. Rovněž jsme věnovali finanční prostředky na obnovu technického vybavení školní dílny pro polytechnickou výuku v povodněmi zasažené škole na Jesenicku.

Hlavním tématem řešených aktivit v oddělení výzkum a vývoj byly stejně jako v předchozích letech, tak i v roce 2025 činnosti vedoucí k přípravě výhybek pro vysokorychlostní tratě. Do poslední fáze pokročilo provozní ověřování výhybky určené pro 350 km/h v přímé,

of the glass perimeter fencing, from the gatehouse to the side entrance gate in Kojetínská Street. Paved areas were constructed at the west gable of the new forging hall building with grooves that connect to the new panel storage area. Repair of the service centre building envelope, including insulation and window replacement, was completed, along with the construction of a covered parking shelter. The design of the service centre building aligns with the modern cladding concept of the new railway switch blade forging hall. Renovation of the cutting shop building was initiated, along with the construction of facilities for the warehouse management staff. New outdoor lighting routes were installed alongside the paved storage area and the new main road through the premises. Several repairs were also carried out during the year, including more significant projects such as the installation of a new floor and fixed track on the 7th and 8th naves of the turnout plant hall. The project design phase was initiated for the reconstruction of the roof and building envelope of the cold hall, along with an extension to the turnout and engineering plant building, both of which will be implemented in the coming years.

There was also progress in the design of construction projects that will allow us to continue with the implementation of investments in the coming years, with a focus on building facilities that correspond to the company's position in the market not only in the Czech Republic, but also abroad. The preparation of technological investments and development projects is carried out with the aim of further increasing production capacity, quality and the technical level of products, introducing elements of digitalisation and automation, reducing the energy intensity of production processes, limiting heating and domestic hot water costs and increasing energy self-sufficiency, thus meeting the growing requirements for environmental protection.

The Board of Directors continued to pursue its vision of building a socially responsible company by supporting sports, cultural, charitable and educational activities in our region. We provided support to several regional sports teams, endowment funds and hospital facilities. The company also supported activities related to the operation of facilities that provide social programmes and care for children and young people with disabilities. We also supported activities related to charitable services for these persons. Furthermore, we donated additional funds for the restoration of technical equipment in a school workshop for polytechnic education at a flood-affected school in the Jeseník region.

As in previous years, the main focus of the Research and Development Department in 2025 was on activities related

resp. 160 km/h v odbočné větvi výhybky v žst. Prosenice. Provozní ověřování bylo po 5 letech v červenci 2025 ukončeno a v průběhu podzimu proběhlo vyhodnocení zkušební úseku s kladným hodnocením uživatelem produktu, Správou železnic, s.o. Na výhybce, umožňující jízdu v odbočné větvi rychlostí až 230 km/h, probíhaly interní zkoušky, aby mohly být v roce 2026 zahájeny oficiální neprovozní zkoušky pod dohledem pracovníků Správy železnic, s.o. Související záležitostí spojenou s budoucími vysokorychlostními tratěmi je také chytrá diagnostika výhybek, která se stále více dostává do popředí zájmu a řešíme ji samostatným projektem s podporou Technologické agentury ČR. Z hlediska zajímavých témat, která byla v roce 2025 v oddělení Výzkum a vývoj řešena a nesouvisí s vysokorychlostními výhybkami, byla například ozubnicová výhybka určená pro jedinou českou ozubnicovou dráhu Tanvald – Kořenov.

V roce 2025 naše společnost úspěšně prošla recertifikačním auditem na EMS dle ČSN EN ISO 14001:2016. Dále v rámci dozorových auditů potvrdila plnění požadavků normy ČSN EN ISO 9001:2016 ve spojení s normou ČSN EN ISO 3834:2022 pro oblast QMS a plnění požadavků ČSN EN ISO 45001:2018 pro oblast BOZP. Tím byl obhájěn tzv. Zlatý certifikát za všechny tři systémy v oblastech výzkumu, vývoje, výroby a montáže železničních a tramvajových výhybkových a příbuzných konstrukcí a souvisejících ovládacích a řídicích zařízení. Auditem byla naší společností potvrzena platnost systémového certifikátu Q1 a HPQ na výrobu opornic pro Deutsche Bahn. Dále jsme obhájili certifikát na svařování dle VDV 609 od SLV Hannover a obdrželi potvrzení kvalifikace pro Švýcarské státní dráhy SBB na dodávky manganových srdcovek zpevněných výbuchem.

Za spolupráci, které si velmi vážím, bych rád poděkoval všem našim zákazníkům, dodavatelům a dalším obchodním partnerům. Věřím, že i nadále budeme úspěšně spolupracovat a přinášet uživatelům spokojenost s kvalitou našich výrobků a služeb. Společnosti DT – Výhybkárna a strojárna, a.s., přeji, aby i nadále disponovala schopnými, kvalitními a motivovanými zaměstnanci, kteří budou usilovat o co nejlepší výsledky své práce a budou aktivně přistupovat k naplňování strategie rozvoje celé společnosti.

Prostějov, duben 2026

Ing. Marek Smolka, MBA
generální ředitel

to creating turnouts for high-speed lines. Operational testing of the turnout designed for 350 km/h on a straight track and 160 km/h on a diverging track at the Prosenice railway station has reached its final stage. Operational testing was completed in July after 5 years, and an evaluation of the test section was carried out in autumn, receiving a positive evaluation from the future user of the product, Správa železnic, s.o. Internal tests were conducted on the turnout allowing speeds of up to 230 km/h in the diverging track, so that official non-operational tests under the supervision of Správa železnic, s.o. personnel could be initiated in 2026. Another issue associated with future high-speed lines is smart turnout diagnostics, which is becoming a key priority and is also being addressed through a separate project supported by the Technology Agency of the Czech Republic. Interesting topics investigated by the Research and Development Department in 2025, which are not related to high-speed turnouts, include a rack turnout designed for the Tanvald – Kořenov line, the only rack railway in the Czech Republic.

In 2025, our company successfully passed the EMS recertification audit according to ČSN EN ISO 14001:2016. Furthermore, within the framework of surveillance audits, the company confirmed compliance with the requirements of ČSN EN ISO 9001:2016 in conjunction with ČSN EN ISO 3834:2022 for QMS and compliance with ČSN EN ISO 45001:2018 for OSH. Thus, the so-called "Gold Certificate" for all the three systems in fields connected to the research, development, production and assembly of railway and tramway turnouts and associated structures, plus their related actuation and control units, was upheld. The audit confirmed the validity of the Q1 and HPQ system certificates for the production of stock rails for Deutsche Bahn. Furthermore, we defended our welding certificate according to VDV 609 from SLV Hannover and received a qualification confirmation from the Swiss Federal Railways SBB for the delivery of explosion-hardened manganese frogs.

I would like to thank all our customers, suppliers and other business partners for their cooperation, which I appreciate immensely. I believe that we will continue to cooperate successfully and bring satisfaction to users with the quality of our products and services. I hope DT – Výhybkárna a strojárna, a.s. continues to employ capable, highly skilled and motivated individuals who strive for the best possible outcomes of their work and take an active approach to implementing the company's development strategy.

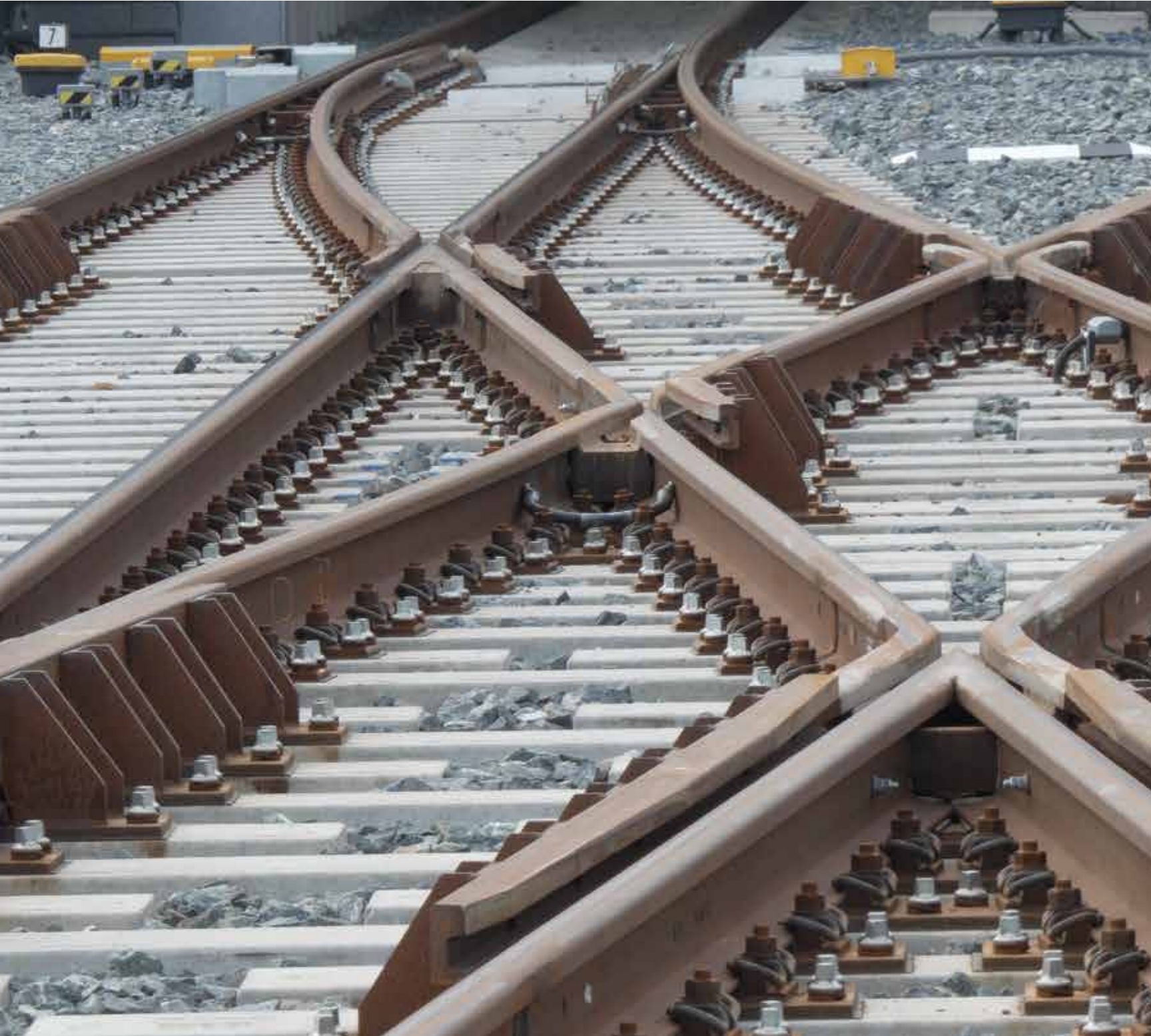
Prostějov, April 2026

Ing. Marek Smolka, MBA
Managing Director

Orgány společnosti | Bodies of the Company

V roce 2025 pracovaly vrcholové orgány akciové společnosti v následujícím složení:

In 2025, the composition of the supreme bodies of the joint-stock company was as follows:



Představenstvo společnosti | Board of Directors

Předseda Chairman	Ing. Petr Navrátil
Členové Members	Ing. Marek Smolka, MBA
	Ing. Dušan Kadlec, MBA

Dozorčí rada | Supervisory Board

Předseda Chairman	Ing. Roman Šlězár, MBA
Členové Members	Bc. Přemysl Svoboda
	Petr Těhník

Vedení společnosti | Company Management

Generální ředitel Managing Director	Ing. Marek Smolka, MBA
Obchodní ředitel Business Director	Ing. Dušan Kadlec, MBA
Finanční ředitel Chief Financial Officer	Ing. Roman Šlězár, MBA
Zástupce finančního ředitele Deputy Chief Financial Officer	Bc. Přemysl Svoboda
Technický ředitel Technical Director	Ing. Jiří Havlík
Představitel vedení pro jakost, EMS a BOZP Management Representative for Quality, EMS and OSH	Ing. Jiří Havlík
Ředitel centra investičního rozvoje skupiny DT Director of the DT Group Investment Development Centre	Ing. Petr Navrátil
Zástupce ředitele centra investičního rozvoje skupiny DT Deputy Director of the DT Group Investment Development Centre	Petr Těhník
Ředitel centra informatiky Director of the IT Centre	Ing. Michal Reiter
Ředitel závodu výhybkárna a strojírna Turnout and Engineering Plant Director	Ing. Robert Zdobina
Ředitel centra služeb Director of the Service Centre	Ing. Luděk Růžička, MBA

Společnost neměla a nemá žádnou organizační složku v zahraničí.

| The company did not have and does not have any organisational unit abroad.

Výrobní program

Předmětem podnikání společnosti je vývoj, konstrukce, výroba a montáž železničních a tramvajových výhybek a zajišťování montážních a servisních prací v těchto oborech včetně dodávek náhradních dílů. Ve výpisu z obchodního rejstříku, vedeného Krajským soudem v Brně, spis. zn.: B 3936, jsou uvedeny podrobně následující činnosti:

a) projektová činnost ve výstavbě,
b) montáž, opravy, revize a zkoušky zdvihacích zařízení,
c) montáž, opravy, revize a zkoušky elektrických zařízení,
d) podnikání v oblasti nakládání s nebezpečnými odpady,
e) výroba, obchod a služby neuvedené v přílohách 1 až 3 živnostenského zákona,
f) montáž, opravy, revize a zkoušky tlakových zařízení a nádob na plyn,
g) montáž, opravy, revize a zkoušky plynových zařízení a plnění nádob na plyn,
h) kovářství a podkovářství,
i) obráběčství,
j) zámečnictví a nástrojařství,
k) vodoinstalatérství, topenářství,
l) výroba, instalace, opravy elektrických strojů a přístrojů, elektronických a telekomunikačních zařízení,
m) lakýrnictví a natěračství,
n) výroba a rozvod elektřiny,
o) výroba a rozvod tepla,
p) opravy silničních vozidel,
q) opravy ostatních dopravních prostředků a pracovních strojů,
r) klempířství a oprava karoserií,
s) zednictví,
t) malířství, lakýrnictví, natěračství,
u) truhlářství, podlahářství,
v) provozování dráhy a drážní dopravy,
w) poskytování služeb v oblasti bezpečnosti a ochrany zdraví při práci,
x) pokrývačství, tesařství,
y) silniční motorová doprava:
• nákladní provozovaná vozidla nebo jízdními soupravami o největší povolené hmotnosti přesahující 3,5 tuny, jsou-li určeny k přepravě zvířat nebo věcí,
• nákladní provozovaná vozidla nebo jízdními soupravami o největší povolené hmotnosti nepřesahující 3,5 tuny, jsou-li určeny k přepravě zvířat nebo věcí,
• osobní provozovaná vozidla určenými pro přepravu nejvýše 9 osob včetně řidiče,
z) distribuce elektřiny,
aa) distribuce plynu,
bb) obchod s plynem,
cc) obchod s elektřinou.

Dne 18. 11. 2025 bylo valnou hromadou společnosti s účinností od 1. 1. 2026 rozhodnuto o výmazu vodoinstalatérství a topenářství z předmětu podnikání, protože tuto činnost společnost již delší dobu směrem k externím subjektům nevykonává.

Manufacturing Programme

The company's business consists of the development, construction, manufacture and assembly of railway and tramway turn-outs, as well as providing assembly and service works in these fields, including the supply of spare parts. The following activities are listed in detail in the extract from the Commercial Register, kept at the Regional Court in Brno, File No. B 3936:

a) Design activities in construction,
b) Installation, repairs, inspection and testing of lifting equipment,
c) Installation, repairs, inspection and testing of electrical equipment,
d) Business in the area of hazardous waste management,
e) Production, trade and services not listed in Appendices 1 to 3 of the Trade Licensing Act,
f) Installation, repairs, inspection and testing of pressure equipment and gas containers,
g) Installation, repairs, inspection and testing of gas equipment and the filling of gas containers,
h) Forged iron production and blacksmithing,
i) Machining,
j) Locksmithing and tooling,
k) Plumbing, heating,
l) Production, installation, and repair of electrical machines and devices, electronic and telecommunications equipment,
m) Painting and varnishing,
n) Production and distribution of electricity,
o) Heat production and distribution of heat,
p) Repair of road vehicles,
q) Repair of other means of transport and working machines,
r) Bodywork and vehicle body repairs,
s) Bricklaying/masonry work,
t) Decorating, painting, varnishing,
u) Joinery, flooring,
v) Operation of railways and rail transport,
w) Provision of occupational safety and health services,
x) Roofing, carpentry,
y) Road motor transport:
• Freight transport operated by vehicles or combinations of vehicles with a maximum permitted mass of more than 3.5 tonnes when intended for the carriage of animals or goods,
• Freight transport operated by vehicles or combinations of vehicles with a maximum permitted mass of more than 3.5 tonnes when intended for the carriage of animals or goods,
• Passenger transport operated by vehicles intended for the carriage of up to 9 persons, including the driver,
z) Electricity distribution,
aa) Gas distribution,
bb) Gas trading,
cc) Electricity trading.

On 18 December 2025, the General Meeting of the Company decided to adopt a resolution on the removal of plumbing and heating from the business with effect from 1 January 2026, as the Company has long ceased performing this activity towards external entities.

Závod výhybkárna a strojírna | Turnout and Engineering Plant

Všechny procesy a činnosti jsou na závodě výhybkárna a strojírna realizovány v souladu se zavedenými systémy, legislativními požadavky a dalšími požadavky zákazníků. Tuto skutečnost potvrdily výsledky dozorových auditů, recertifikačního auditu a inspekcí, které na závodě výhybkárna a strojírna proběhly.

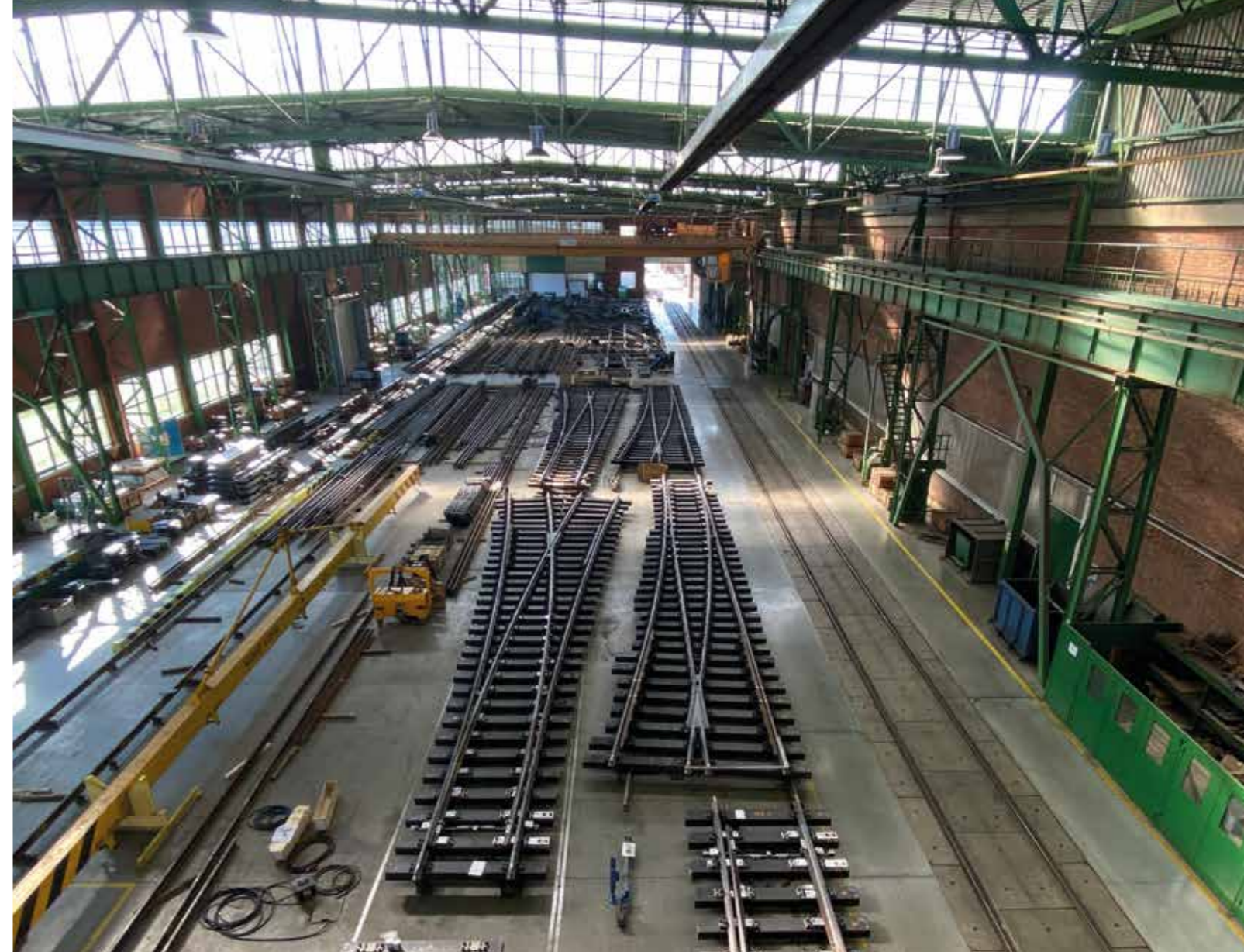
Plán tržeb závodu výhybkárna a strojírna byl pro rok 2025 stanoven na 1 567 mil. Kč. Vzhledem ke zlepšení výhledu zakázkové náplně v průběhu roku došlo ke změně ročního hospodářského plánu společnosti, která vstoupila v platnost od 1. 10. 2025. Plánované tržby se v rámci této změny zvýšily z původní hodnoty 1 567 mil. Kč na nových 2 084 mil. Kč. Změna ročního hospodářského plánu vycházela z aktualizovaného výhledu objemu zakázkové náplně a došlo k výraznému zvýšení tržeb za komponenty pro železniční výhybky a náhradní díly k nim pro Slovenskou republiku z původní hodnoty 210 mil. Kč na nových 350 mil. Kč. K výraznému navýšení došlo také v oblasti koridorových a klasických výhybek pro Českou republiku včetně náhradních dílů k těmto výhybkám z původní hodnoty 1 048 mil. Kč na nových 1 425 mil. Kč. K nárůstu plánovaných tržeb došlo také v oblasti železničních výhybek pro zahraniční zákazníky z hodnoty 110 mil. Kč na 140 mil. Kč. Naopak pokles plánovaných tržeb se projevil v oblasti tramvajových výhybek pro zahraniční zákazníky z hodnoty 85 mil. Kč na 40 mil. Kč. Skutečné celkové tržby závodu výhybkárna a strojírna za prodej výrobků, služeb a zboží v roce 2025 dosáhly hodnoty cca 2 126,5 mil. Kč.

Na nárůst objemu plánovaných tržeb bylo nutné reagovat v průběhu celého roku řadou opatření, a to ve všech oblastech. V oblasti kapacit byla využívána výpomoc naší dceřiné společnosti na Slovensku. Jednalo se o výpomoc formou dodávek podkladnic k přídržnici a kluzných stoliček. Dále byly využívány kooperace

All processes and activities at the turnout and engineering plant are implemented in accordance with established systems, legislative requirements and other customer requirements. This fact has been confirmed by the results of supervisory audits, a recertification audit, and inspections which have been conducted at the turnout and engineering plant.

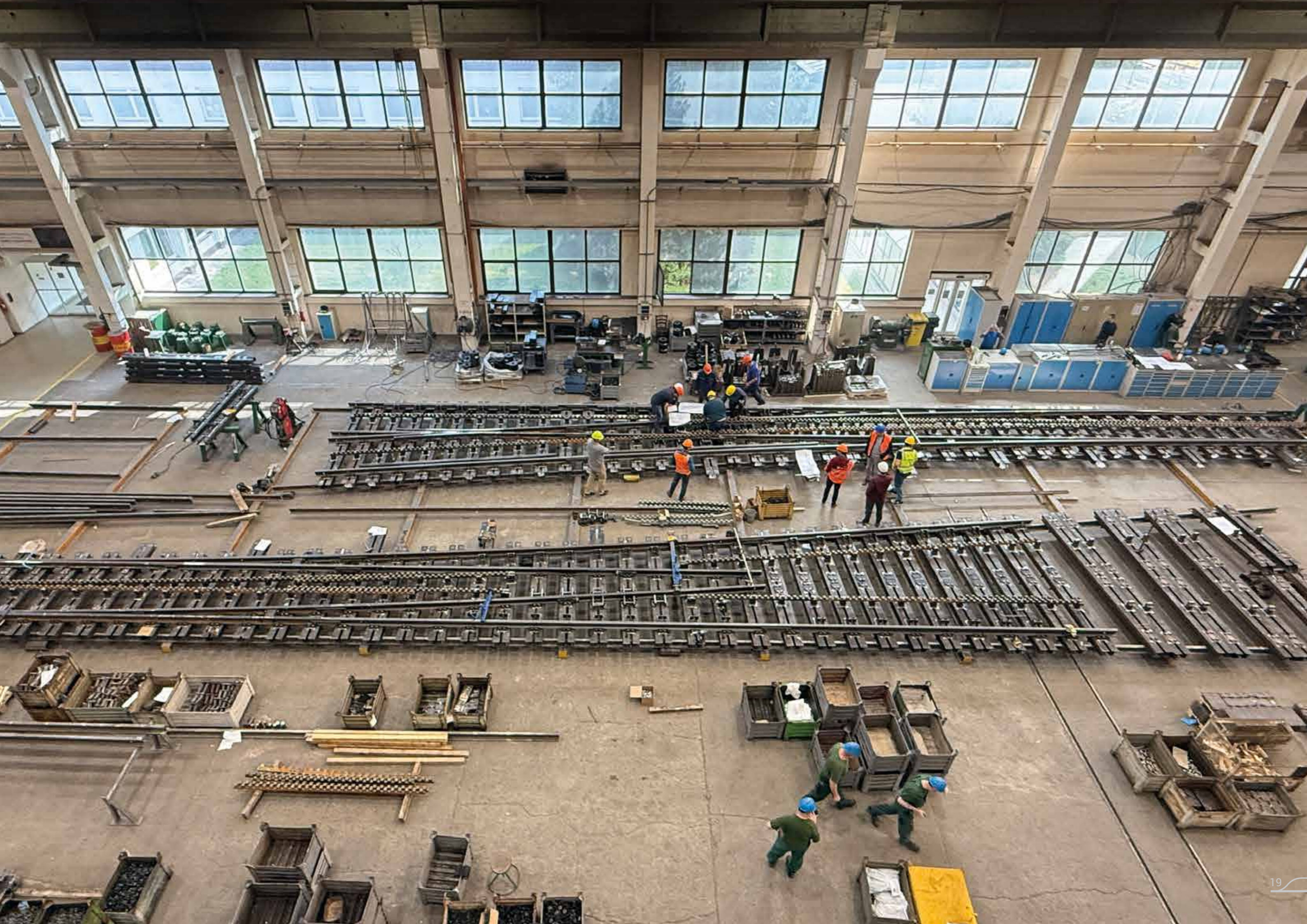
The sales plan for the turnout and engineering plant for 2025 was set at CZK 1,567 million. Due to an improved outlook for the order volume during the year, the company's annual business plan was amended effective as of 1 October 2025. As a part of this change, the planned sales increased from the original value of CZK 1,567 million to a new value of CZK 2,084 million. The change in the annual business plan was based on an updated outlook for the volume of orders, and there was a significant increase in sales of railway turnout components and related spare parts for the Slovak Republic, from the original value of CZK 210 million to a new value of CZK 350 million. There was also a significant increase in the area of corridor and classic turnouts for the Czech Republic, including spare parts for these switches, from the original value of CZK 1,048 million to a new value of CZK 1,425 million. Furthermore, there was an increase in planned sales in the area of railway turnouts for foreign customers from a value of CZK 110 million to a value of CZK 140 million. On the contrary, a decrease in planned sales was reflected in the area of tramway turnouts for foreign customers from a value of CZK 85 million to a value of CZK 40 million. The actual total sales of the turnout and engineering plant for the sale of products, services and goods in 2025 reached a value of approximately CZK 2,126.5 million.

A number of measures had to be taken throughout the year to respond to the increase in projected sales



u externích firem, a to ve formě svařování podkladnic k přídržnici, výroby kluzných stoliček a obrábění drobných dílů. V oblasti personální pokračovala spolupráce s personálními agenturami k doplnění chybějících pracovníků na vytipovaných pracovištích. Na podporu splnění objemu zakázkové náplně byly ve zvýšené míře čerpány i přesčasové hodiny. Na zvýšení objemu zakázkové náplně oproti původním předpokladům bylo nutné průběžně reagovat také v oblasti nakupovaných materiálů. Probíhala průběžná intenzivní komunikace s dodavateli s cílem zajištění pokrytí materiálové potřeby výroby, a to jak z pohledu objemu materiálu, tak jeho kvality. V oblasti zásob materiálu došlo v roce 2025 ke zvýšení těchto zásob o cca 78 mil. Kč. Cílová maximální hodnota stavu zásob materiálu na úrovni 348,5 mil. Kč, stanovená v rámci změny ročního hospodářského plánu k 1.10.2025, byla podkročena o 8,2 mil. Kč.

volumes in all areas. In terms of capacity, assistance from our subsidiary in Slovakia was employed in the form of supplies of check rail baseplates and slide chairs. Additionally, cooperation with external companies was used, consisting of the welding of check rail baseplates, manufacturing slide chairs and machining small parts. In the personnel area, we continued to cooperate with recruitment agencies to fill in job vacancies at the identified sites. Overtime hours were also increasingly used to support the fulfilment of the order volume. The increased order volume compared to the original assumptions also required a continuous response in terms of purchased materials. Continuous intensive communication with suppliers was carried on to ensure coverage of the material needs for production, both in terms of material volume and quality. As for material inventory, there was an increase of approximately CZK 78 million in 2025.



Pro proces Zakázka závodu výhybkárna a strojírna bylo v roce 2025 stanoveno celkem 13 indikátorů. U 5 indikátorů procesu došlo ke zhoršení, u 8 indikátorů došlo ke zlepšení. V meziročním srovnání došlo ke zhoršení poměru indikátory se zlepšením/indikátory se zhoršením ve srovnání s rokem 2024.

Pozitivního vývoje za rok 2025 ve srovnání s rokem 2024 bylo dosaženo jak u čerpání odchylek od norem spotřeby práce (tzv. víceprací), tak u režijních hodin výrobních dělníků. U víceprací v absolutní hodnotě došlo k poklesu z 8 139 hodin na 6 865 hodin, v procentuálním vyjádření se jedná o pokles z 3,4 % na 2,7 %. U režijních hodin výrobních dělníků v absolutní hodnotě došlo k poklesu z 22 802 hodin na 20 525 hodin, v procentuálním vyjádření se jedná o pokles z 9,6 % na 8,1 %.

Dodávky železničních výhybek a výhybkových konstrukcí mířily v loňském roce z velké části k tuzemským zákazníkům. Těmi byly zejména stavební společnosti, realizující investiční akce zadavatele, Správy železnic, s.o. V roce 2025 pokračovaly mimo jiné výstavby či rekonstrukce železničních tratí Čelákovice – Mstětice, Týniště nad O. – Častolovice – Solnice, Hrádek nad Nisou – Chrastava, Příbyslav – Pohled a Lipník n. Bečvou – Drahotuše. Naše výhybky byly dodávány také pro přestavbu velkých železničních uzlů v Praze (Masarykovo nádraží, Smíchov, Bubny), Jihlavě, Havířově, Brně – Králově Poli nebo v České Třebové. Dodávkami výhybek a výhybkových konstrukcí jsme mimo jiné přispěli i k opravám menších železničních stanic, jako např. Hustopeče n. Bečvou, Uherský Brod, Šumperk, Jistebník nebo Uhlířské Janovice. Vývojem, výrobou a dodávkou tří jedinečných „ozubnicových výhybek“ do stanice Dolní Polubný jsme pomohli s rekonstrukcí unikátní ozubnicové trati, vedoucí z Tanvaldu do Kořenova.

Významný objem výrobků naší společnosti mířil i za hranice České republiky. Exportovali jsme výhybkové konstrukce a jejich komponenty pro železniční tratě,

The target maximum value of material inventory of CZK 348.5 million, defined in the amendment to the annual business plan as of 1 October 2025, was undershot by CZK 8.2 million.

A total of 13 indicators were identified for the Turnout and Engineering Plant Order process in 2025. A deterioration occurred in 5 process indicators, while 8 indicators showed improvement. In a year-on-year comparison, there was a deterioration in the ratio of improved indicators to deteriorated indicators compared to 2024.

A positive development for 2025 compared to 2024 was achieved both in the utilisation of deviations from labour consumption standards (i.e. extra work), and in the overhead hours of production workers. The absolute value of extra work hours fell from 8,139 hours to 6,865 hours, while in percentage terms it fell from 3.4% to 2.7%. The absolute value of overhead hours of production workers fell from 22,802 hours to 20,525 hours, while in percentage terms it fell from 9.6% to 8.1%.

Last year, deliveries of railway turnouts and turnout structures were largely directed to domestic customers. These were mainly construction companies implementing capital projects for the contracting authority, Správa železnic, s.o. In 2025, the construction or reconstruction of railway lines continued, including the sections Čelákovice - Mstětice, Týniště nad O. - Častolovice - Solnice, Hrádek nad Nisou - Chrastava, Příbyslav - Pohled and Lipník n. Bečvou - Drahotuše. Our turnouts were also supplied for the reconstruction of large railway junctions in Prague (Masarykovo nádraží, Smíchov, Bubny), Jihlava, Havířov, Brno - Královo Pole or Česká Třebová. By supplying turnouts and turnout structures, we also contributed, among other things, to the repair of smaller railway stations, such as Hustopeče n. Bečvou, Uherský Brod, Šumperk, Jistebník or Uhlířské Janovice. By developing, manufacturing and supplying three unique "rack turnouts" for the Dolní Polubný station, we helped with



metra i příměstské dráhy. Kromě již tradičních exportních destinací, jako jsou Slovensko (v r. 2025 šlo především o dodávky pro železniční stanice Žilina, Zohor, Michalovce, Levice, Poprad Tatry, Velké Kozmálovce, Kysak a další) a Německo (především dodávky pro Brémy, Norimberk, Duisburg, Kolín nad Rýnem), jsme dodali výhybky či výhybkové komponenty do Portugalska, Švédska, Norska, Velké Británie, Turecka, Izraele, Itálie či Kanady.

V segmentu tramvajových výhybek a stavěcích skříní v uplynulém roce mířily naše dodávky k již tradičním tuzemským odběratelům z řad dopravních podniků v Ostravě, Olomouci a Brně. Export našeho portfolia výrobků pro tramvajové tratě směřoval do slovenských Košic a Bratislavy, ale uspěli jsme tradičně také v Německu (kam směřovaly vícenásobné dodávky pro Brémy, Kolín n. R., Duisburg, Krefeld a Berlín), Nizozemí, Itálii a ve Švýcarsku.

the reconstruction of the unique rack railway leading from Tanvald to Kořenov.

A significant volume of our company's products was also exported beyond the borders of the Czech Republic. We exported turnout structures and their components for railways, metros and suburban railways. In addition to our traditional export destinations such as Slovakia (in 2025, these were primarily supplies for the railway stations in Žilina, Zohor, Michalovce, Levice, Poprad Tatry, Velké Kozmálovce, Kysak and others) and Germany (mainly supplies for Bremen, Nuremberg, Duisburg and Cologne), we supplied turnouts or turnout components to Portugal, Sweden, Norway, Great Britain, Turkey, Israel, Italy and Canada.

In the segment of tramway turnouts and point machines, our supplies in the past year were directed to traditional domestic customers from among the transport companies in Ostrava, Olomouc and Brno. The export of our product portfolio for tram lines was directed to Košice and Bratislava in Slovakia, but we also saw traditional success in Germany (multiple supplies for Bremen, Cologne, Duisburg, Krefeld and Berlin), the Netherlands, Italy and Switzerland.

Centrum služeb | Service Center

Uplynulý rok 2025 byl opět ve znamení participace středisek centra služeb téměř na všech investičních projektech.

Významnou oblastí činnosti byly výměny, stěhování a úpravy strojního parku ve výrobní hale.

Ve většině případů se těchto činností účastnili jak pracovníci střediska stavební údržba, tak i úseku energetika. V 7. lodi výrobní haly probíhala úprava a stěhování montážních roštů a stěhovala se rovnáčka. Na těchto pracovištích byla opravena podlaha a připraveny energo kanály pro připojení jednotlivých zařízení. Součástí všech přípravných stavebních prací byla i příprava napojení sítí IT. V 5. lodi výrobní haly se opravovala podlaha po demontovaných hoblovkách a bylo připraveno napojení pro přestěhované obráběcí stroje MCV, které uvolnily místo nově instalovanému pracovišti robotického svařování. Pracovníci energetiky pro toto pracoviště připravili kompletní připojení elektro i s napojením přívodů pro technické plyny a vzduch. Společným úkolem pracovníků stavební údržby a energetiky byla i výměna vrtačky ve 3. lodi a pily Bomar ve 4. lodi. Před budovou administrativně-správního centra byl instalován záložní dieselagregát, opět ve spolupráci energetika a stavební údržba.

The past year 2025 was again marked by the participation of the service centre departments in almost all investment projects.

A significant area of activity included the replacement, relocation and modification of machinery in the production hall. In most cases, both the staff from Building Maintenance Centre and the Energy Centre participated in these activities. The 7th nave of the production hall saw the modification and relocation of the assembly grids, and the straightening machine was also moved. At these workplaces, the floor was repaired and utility channels were prepared for the connection of individual equipment. All preparatory construction works also included preparation for the connection of IT networks. In the 5th nave of the production hall, the floor was repaired where the planing machines had been dismantled, and connections were prepared for the relocated MCV machining centres, which had cleared the space for the newly installed robotic welding workstation. The Energy Centre staff prepared the complete electrical connection for this workstation, including the connection of supply lines for technical gases and air. A joint task for the Building Maintenance and Energy Centre staff was the replacement of the drill in the 3rd nave and the Bomar saw in the 4th nave. A backup diesel generator

Závěr roku byl ve znamení výměny pálicího stroje, a to opět za součinnosti obou středisek. Těsně před koncem roku pracovníci energetiky zajišťovali spolu s pracovníky strojní údržby náročnou výměnu jeřábové troleje v 7. lodi. V průběhu roku pracovníci energetiky vyměnili celkem 64 ks elektroměrů na trafostanici IV a V a budově administrativně-správního centra. Z investičních akcí, na kterých se obě střediska podílela, je potřeba zmínit i přeložku vodovodu na hlavní komunikaci, opláštění budovy centra služeb a vybudování osvětlení nových zpevněných ploch. Samostatným úkolem pro energetiku byla výměna motorového rozvaděče v čerpací stanici oběhové vody.

Činnost úseku dopravy byla v roce 2025 rozdělena opět na dva samostatné celky. Kolejová doprava, která zajišťuje provoz železniční vlečky v celém průmyslovém areálu, odvedla podstatnou část výkonů směrem k externím společnostem. Vnitropodnikové výkony činily zhruba 60 % celkových výkonů. Udržitelnost provozu byla zajišťována pravidelnými prohlídkami kolejové techniky. Druhou oblastí je silniční doprava. Nákladní doprava v první řadě slouží jako logistická podpora závodu výhybkárna a strojírna. Téměř 95 % výkonů bylo realizováno pro potřeby DT. Externí přepravci,

was installed in front of the administrative and management centre, again in cooperation between the Energy and Building Maintenance centres. The end of the year was marked by the replacement of the burning machine, again with the cooperation of both centres. Just before the end of the year, the Energy Centre staff, together with the Mechanical Maintenance staff, carried out the demanding replacement of the crane trolley in the 7th nave. Over the course of the year, the Energy Centre staff replaced a total of 64 electricity meters at transformer stations IV and V and the administrative and management centre building. Among the investment projects in which both centres participated, it is also worth mentioning the relocation of the water main on the main road, the cladding of the service centre building, and the installation of lighting for the new paved areas. A separate task for Energy Centre was the replacement of a motor switchboard in the circulating water pumping station.

The activities of the transport department were split into two separate units again in 2025. Rail transport, which operates the railway sidings on the entire industrial premises, diverted a substantial part of the performance to external companies. Intra-company performance accounted for approximately 60% of total. The sustainability of opera-





Vývoj a výzkum, certifikace | Research and Development, Certification

keré ve větší míře zajišťovali dispečeri dopravy, byli využíváni zejména pro nadrozměrnou přepravu. V roce 2025 byla uskutečněna významná obměna vozového parku, a to jak v oblasti užitkových vozidel, nákladních, tak i osobních. Pro potřeby servisního střediska byla zakoupena dvě vozidla Ford Tranzit, včetně vnitřní vestavy nákladového prostoru. Jedno vozidlo Ford Tranzit bylo zakoupeno pro středisko 664 Doprava. Kapacity nákladní dopravy byly posíleny o další návěs pro přepravu nadrozměrných nákladů. Jeřáb Liebherr nahradil vyřazený jeřáb ČKD a významným způsobem posílí interní možnosti manipulace s materiálem a výrobky v rámci areálu DT. Osobní doprava je orientovaná zejména na půjčování a správu osobních vozidel pro management a další pracovníky mateřské společnosti. V průběhu roku byl vozový park osobní dopravy doplněn o nové vozy Škoda. Pracovníci dopravy taktéž zajišťovali servis a technické prohlídky manipulační techniky DT. Provoz vlastní čerpací stanice spojený s využíváním tankovacích karet, které nám poskytl dodavatel nafty, opět prokázal efektivnost této investice.

Činnost středisek služeb byla v roce 2025 opět zaměřena zejména na udržení standardu čistoty a pořádku v objektech DT. Zvýšená pozornost byla věnována šatnám a sociálním zařízením na budově VH. Pravidelnými kontrolami se podařilo udržet technické vybavení šaten v téměř bezvadném stavu.

tion was ensured by regular inspections of the rail equipment. The second area is road transport. Freight transport primarily serves as logistical support for the turnout and engineering plant. Almost 95% of the performance was carried out for the needs of DT. External carriers, which were to a greater extent engaged by transport dispatchers, were used mainly for oversized transport. In 2025, a significant fleet renewal was carried out, both in the area of commercial, freight and passenger vehicles. For the needs of the service centre, two Ford Transit vehicles were purchased, including an internal load compartment. One Ford Transit vehicle was purchased for the 664 Transportation Centre. Freight transport capacities were strengthened by an additional semi-trailer for the transport of oversized loads. A Liebherr crane replaced a decommissioned ČKD crane and will significantly strengthen the internal material and product handling capabilities within the DT premises. Passenger transport is mainly focused on the rental and management of passenger cars for the management and other employees of the parent company. During the year, the passenger car fleet was supplemented with new Škoda vehicles. The transport staff also provided service and technical inspections of the DT handling equipment.

The operation of our own petrol station, combined with the use of fuel cards provided by our diesel supplier, once again demonstrated the effectiveness of this investment.

In 2025, the activity of the service centres was again focused primarily on maintaining the standard of cleanliness and order at DT facilities. Increased attention was paid to the changing rooms and sanitary facilities in the turnout plant building. Regular inspections managed to keep the technical equipment of the changing rooms in almost perfect condition.

Výzkum a vývoj má v naší společnosti dlouholetou tradici. Obecně lze konstatovat, že výzkumem a vývojem se v naší společnosti již léta rozumí systematická tvůrčí práce konaná za účelem získávání nových a účelných poznatků z oblasti vědy a techniky a jejich využití pro navrhování nových produktů a trvalé zlepšování užitných vlastností již zavedených produktů. Při specifikaci zadání, rozhodování o variantách řešení a konečném posuzování výsledků jednotlivých konkrétních projektů je hlavním kritériem zlepšení poměru dosažené užitné hodnoty produktu u zákazníka (životnost, spolehlivost, ekologičnost, funkční parametry, provozní náklady během životního cyklu výrobku apod.) k nákladům na její dosažení. Naše produkty u zákazníka systematicky sledujeme, čímž získáváme nejen doklady o reálně dosažených parametrech našich výrobků, ale i cenné podněty pro jejich další zlepšování.

Výzkum a vývoj je v naší společnosti řízen a realizován v souladu s certifikovaným systémem řízení. Při řízení návrhu uplatňujeme metodu projektového řízení s příslušnými kroky přezkoumání návrhu, řešení, ověření a validace. Výstupem každého projektu je zpravidla standard, na jehož základě je podle stanoveného rozsahu použití možno připravovat a realizovat zákazníkem požadované produkty běžným procesním způsobem. Všechny klíčové díly, uzly a funkce navrhovaných produktů podrobujeme výpočtovému posouzení pomocí metody konečných prvků (např. ANSYS). Výsledky důležitých návrhů jsou dále ověřovány na laboratorních vzorcích, např. cyklováním, dynamickými zkouškami, metalografickými rozbory atd., s respektováním požadavků evropských a jiných zahraničních technických norem, popř. dle dalších kritérií požadovaných zákazníkem. Při řešení projektů využíváme nejen vlastních

Research and development has a long-standing tradition at our company. Generally speaking, research and development at our company has been understood for years as systematic creative work carried out for the purpose of acquiring new and useful knowledge in the field of science and technology, and using it to design new products and continuously improve the performance of already established products. When setting out specifications, deciding about solution variants and finally assessing the results of individual specific projects, the main criterion is improving the ratio of the product's utility value achieved with the customer (lifetime, reliability, environmental friendliness, functional parameters, operational costs during the product's lifetime, etc.) to the costs of its achievement. We systematically monitor our products at the customer's premises, thereby acquiring not only documentation about the parameters actually achieved by our products, but also valuable catalysts for their further improvement.

Research and development at our company is managed and implemented in accordance with a certified management system. We apply a project management approach to design management, with the corresponding design review, solution, verification and validation steps. The output of each project is generally a standard, on the basis of which it is possible, according to the specified range of use, to prepare and create products required by the customer in the normal process manner. We subject all key parts, nodes and functions of designed products to computational assessment using a finite element method (e.g. ANSYS). The results of important designs are further verified on laboratory samples, e.g. by cycling, dynamic tests, metallographic analyses, etc., respecting the requirements of European and other foreign technical standards, or accord-

kapacit, ale spolupracujeme s řadou externích odborných pracovišť z oblasti železničního průmyslu, vysokých škol, výzkumných ústavů, laboratoří a firem.

Plánování a řízení výzkumu a vývoje je v naší společnosti strategickou záležitostí. Cyklus pro získání kvalitního návrhu řešení včetně validace představuje pro naše produkty běžně dobu několika let v závislosti na složitosti řešené problematiky a na požadované délce validace stanovené správcem dopravní infrastruktury, tzn., že doba mezi zařazením podnětu k řešení a reálným užitekem výstupů projektu dosahuje několika let, což ukazuje na nutný časový předstih strategického rozhodování a plánování v této oblasti. Mezi výstupy projektů patří také nové technologie, které jsou uplatňovány v procesu výroby a rozšiřují výrobní možnosti společnosti.

Od roku 2025 se naše společnost zapojila do projektu s názvem „Pokročilá diagnostika pohyblivých částí železničních výhybek“, v rámci něhož bylo navázáno na poznatky získané v rámci dříve řešených projektů. Jsou rozšiřovány počty testovacích výhybek pro zkoušení chytré diagnostiky a zároveň je řešení postupně rozšiřováno na výměnové části výhybek. Na téma řešení problematiky digitálních dvoječat byl podán projekt do výzvy programu Aplikace Deep-Tech MPO i do výzvy programu Doprava 2030 TAČR. Do budoucna budou získané informace velmi užitečné s ohledem na plánování údržby a případné servisní zásahy.

V rámci oddělení Výzkumu a vývoje byla v roce 2025 věnována velká pozornost provoznímu ověřování výhybky určené zejména pro vysokorychlostní tratě pro rychlost do odbočného směru až 160 km/h. Zprovoznění prvních 2 ks těchto výhybek se uskutečnilo v červenci 2020 a provozní ověřování bylo úspěšně ukončeno v plánovaném termínu v závěru roku 2025.

ing to other criteria required by the customer. When dealing with projects, we use not only our own capacities, but we also cooperate with a number of external expert departments from the railway industry, universities, research institutes, laboratories and corporations.

Planning and managing research and development is a strategic issue at our company. The cycle for obtaining a quality solution design, including validation, typically takes several years for our products, depending on the complexity of the problem to be solved and on the required length of validation defined by the transport infrastructure manager. This means that the time between the adopting a solution stimulus and the real benefit of the project outputs can be several years, which indicates the necessary time lead for strategic decision-making and planning in this area. The outputs of projects also include new technologies that are applied in the production process and expand the company's production capabilities.

Since 2025, our company has been involved in a project called "Advanced Diagnostics of Moving Parts of Railway Turnouts", which builds on findings obtained from previous projects. The number of test turnouts for smart diagnostics testing is being expanded, and at the same time, the solution is gradually being extended to the turnout switch parts. A project on the topic of digital twins was submitted to both the Deep-Tech Applications call of the Ministry of Industry and Trade and the Transport 2030 call of the Technology Agency of the Czech Republic. In the future, the information obtained will be very useful with regard to maintenance planning and possible service interventions.

In 2025, the Research and Development department paid considerable attention to the operational testing of a turnout designed especially for high-speed lines for speeds of up to 160 km/h in the diverging direction. The commissioning of the first 2 units of these turnouts took place in July 2020



Oddělení Výzkumu a vývoje rovněž intenzivně pracovalo na návrhu další geometrie výhybek určené pro použití v plánovaných vysokorychlostních tratích v ČR s rychlostí do odbočného směru 230 km/h. V roce 2025 probíhalo interní testování funkčního vzorku výměnové a srdcovkové části výhybky s instalovaným hydraulickým přestavným a závěrovým systémem na zkušební ploše v areálu DT jako příprava pro neprovozní zkoušky a následné provozní ověření.

Pokračovalo také provozní ověřování výhybek se srdcovkami s pohyblivými hroty druhé generace. Všechny potřebné změny, které vyplynuly z výroby a z provozního ověřování, byly do tohoto typu srdcovek postupně zapracovány a bylo přistoupeno k přípravám vedoucím k ukončení provozního ověřování.

Mezi projekty, které byly v roce 2025 v oddělení Výzkumu a vývoje řešeny, patřila například i ozubnicová výhybka pro jedinou českou ozubnicovou dráhu Tanvald – Kořenov, kam byly dodány 3 ks těchto výhybek, které byly v průběhu podzimu 2025 předány do provozu.

Naše společnost je držitelem dále uvedených systémových a hlavních výrobních certifikátů v oblasti

and operational testing was successfully completed on schedule at the end of 2025. The Research and Development Department also worked intensively on the design of another turnout geometry intended for use on the planned high-speed lines in the Czech Republic with a speed of 230 km/h in the diverging direction. In 2025, internal testing of a functional sample of the switch and frog sections of a turnout, equipped with the installed hydraulic setting and locking system, was carried out in the test area within the DT premises in preparation for non-operational tests and subsequent operational testing.

Operational testing of turnouts with second-generation movable point frogs also continued. All necessary changes resulting from production and operational testing were gradually incorporated into this type of frog, and preparations leading to the conclusion of operational testing were initiated.

Projects managed by the Research and Development department in 2025 also included, for example, a rack turnout for the only Czech rack railway in Tanvald - Kořenov, where 3 units of these turnouts were delivered and put into operation in autumn 2025.

výzkumu, vývoje, výroby a montáže železničních a tramvajových výhybkových a příbuzných konstrukcí a souvisejících ovládacích a řídicích zařízení:

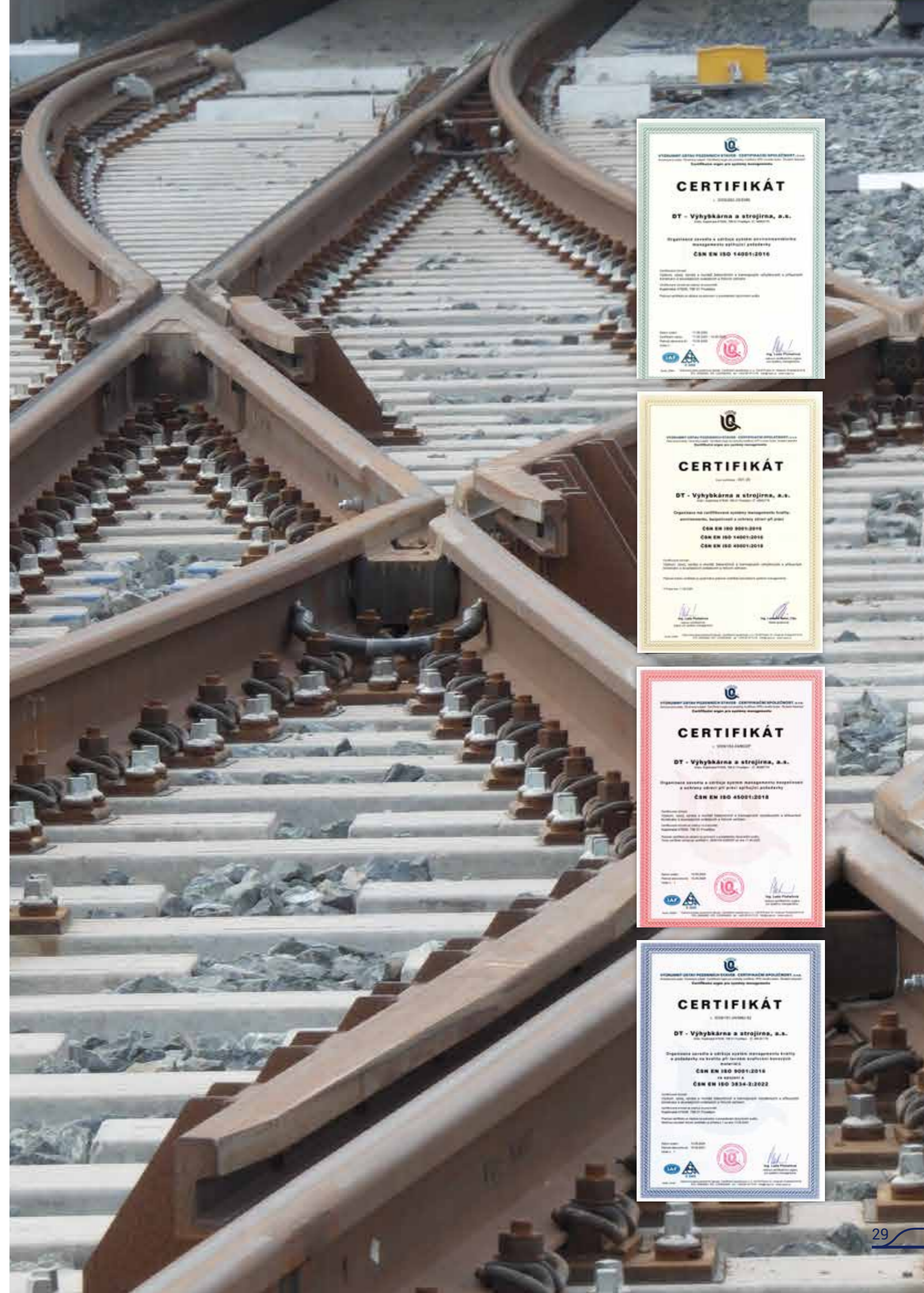
- od roku 1995 certifikátu systému řízení kvality podle normy ČSN EN ISO 9001, včetně přílohy, která osvědčuje plnění rovněž požadavků na kvalitu při svařování podle ČSN EN ISO 3834-2,
- od roku 2007 certifikátu pro systém environmentálního managementu podle normy ČSN EN ISO 14 001,
- od roku 2010 certifikátu pro systém managementu bezpečnosti a ochrany zdraví při práci podle normy ČSN OHSAS 18001, v roce 2020 proběhla certifikace na novou normu ČSN EN ISO 45001,
- od roku 2010 – tzv. Zlatého certifikátu, který uvádí, že naše společnost vlastní všechny tři základní systémové certifikáty, tedy na oblast kvality, environmentu i bezpečnosti a ochrany zdraví při práci,
- od roku 1999 certifikátů systému řízení výroby na železniční a tramvajové výhybkové a příbuzné konstrukce a související ovládací a řídicí zařízení a na válečkové stoličky účinné na trhu České republiky a Slovenské republiky v souladu s příslušnou národní legislativou, požadavky našich klíčových zákazníků na těchto teritoriích a požadavky vybraných EN z oblasti železničních výhybek.

Všechny procesy a činnosti jsou realizovány v souladu se zavedenými systémy, legislativními požadavky a dalšími požadavky zákazníků, pokryty příslušnými technologickými a personálními certifikáty, povoleními a způsobilostmi. Tuto skutečnost potvrdily i výsledky dozorových auditů a inspekcí, které ve společnosti proběhly.

Our company holds the following system and main product certificates in the field of research, development, production and assembly of railway and tramway turnouts and related structures, control and operating equipment:

- Since 1995, a certificate for the quality management system according to ČSN EN ISO 9001, including an annex that also certifies compliance with the quality requirements for welding according to ČSN EN ISO 3834-2,
- Since 2007, a certificate for the environmental management system according to ČSN EN ISO 14 001,
- Since 2010, a certificate for the occupational safety and health management system according to ČSN OHSAS 18001; in 2020, the new ČSN EN ISO 45001 standard was certified,
- Since 2010 - a Gold Certificate, which states that our company holds all three basic system certificates, i.e. for quality, environment and occupational safety and health,
- Since 1999, a certificate for the production management system for railway and tramway turnouts and related structures, operating and control equipment and for roller chairs, effective on the markets of the Czech Republic and the Slovak Republic in accordance with the relevant national legislation, the requirements of our key customers in these territories and the requirements of selected ENs in the field of railway turnouts.

All processes and activities are implemented in accordance with established systems, legislative requirements and other customer requirements, covered by relevant technological and personnel certificates, permits and competencies. This fact has also been confirmed by the results of the supervisory audits and inspections which have been carried out at the company.



Společenská odpovědnost a sponzoring Corporate Social Responsibility and Sponsorship

Naše společnost se dlouhodobě aktivně zapojuje do sportovního, kulturního a charitativního dění ve svém regionu. Integrovaním sociálních a ekologických aspektů do našeho podnikání budujeme společensky odpovědnou firmu a naše aktivity řídíme s ohledem na jejich sociální a environmentální dopad na okolní prostředí. Jsme přesvědčeni, že takové jednání vede ke zvýšení atraktivity firmy, pomáhá budovat pevnější vztahy s našimi partnery a výrazně podporuje image společnosti v povědomí veřejnosti. Aktivity jako sponzoring, poskytování finančních darů, podpora vzdělávání v regionu a účast na konferencích a výstavách jsou velmi důležitou součástí filozofie naší společnosti, oprávněně považované za stabilní a úspěšnou. Zaměřujeme se především na podporu charitativních organizací, vzdělávacích institucí, sportovních klubů a kulturních akcí v našem regionu. Naším záměrem je finančními příspěvky pomáhat především charitativním organizacím v zajišťování jejich činnosti a dětem a mládeži v jejich rozvoji, ať už v oblasti vzdělání, tak i volného času a pohybových aktivit.

Ve sportovní oblasti jsme významným partnerem sportovního klubu prostějovských dráhových cyklistů SKC Tufo Pardus Prostějov. Dále pokračujeme v dlouhodobé finanční podpoře místních sportovních klubů, které se věnují výchově mladých talentovaných sportovců. V roce 2025 patřil mezi podpořené subjekty například oddíl nohejbalu TJ Sokol I Prostějov, Sportovní klub K2 Prostějov – oddíl florbalu, Taneční škola PIROUETTE, hokejový klub pro děti a mládež SK Prostějov 1913 či taneční studio FREE DANCE. Znovu jsme také podpořili pořádání Fotbalového kempu Sportneo pro děti a mládež.

Our company has long been actively involved in sports, cultural and charitable events in its region. By integrating social and environmental aspects into our business, we are building a socially responsible company and managing our activities with regard to their social and environmental impact on the surrounding environment. We believe that such behaviour increases the attractiveness of the company, helps to build stronger relationships with our partners and significantly promotes the company's image in the public eye. Activities such as sponsorship, financial donations, support for education in the region and participation in conferences and exhibitions are a very important part of the philosophy of our company, which is rightly considered stable and successful. We focus primarily on supporting charities, educational institutions, sports clubs and cultural events in our region. Our intention is to make financial contributions to help charitable organisations in their activities and to help children and youth in their development, both in the field of education and leisure and physical activities.

In sports, we are an important partner of the Prostějov track cycling club SKC Tufo Pardus Prostějov. We also continue to provide long-term financial support to local sports clubs dedicated to raising young talented athletes. In 2025, the supported entities included, for example, the foot tennis team of TJ Sokol I Prostějov, the floorball team of the K2 Prostějov Sports Club, the PIROUETTE Dance School, the SK Prostějov 1913 youth ice hockey club, and the FREE DANCE Dance Studio. We also once again supported the Sportneo Football Camp for children and youth.

In the field of education, we have long been cooperating with vocational and higher education institutions, including SOŠ průmyslová a SOU strojírenské Prostějov (Secondary School of Industry and Vocational School of Engineering



V oblasti vzdělávání dlouhodobě spolupracujeme s odbornými a vysokými školami, mezi které patří SOŠ průmyslová a SOU strojírenské Prostějov, Sigmundova střední škola strojírenská Lutín nebo Střední průmyslová škola Přerov. Naše podpora zahrnuje nejen finanční příspěvky a možnost odborné praxe pro studenty, ale také darování materiálu pro praktickou výuku. V roce 2025 jsme rovněž pokračovali v podpoře Nadačního fondu sportu, kultury a vzdělávání Prostějov, který se zaměřuje na rozvoj sportovních, kulturních a vzdělávacích aktivit napříč věkovými kategoriemi. Zároveň jsme podpořili Technologický klub Prostějov, který se věnuje mimoškolnímu technickému vzdělávání dětí a mládeže.

V roce 2025 jsme neváhali finančně podpořit i oblast zdravotnictví, a to konkrétně Nadační fond dětské onkologie KRTEK v Brně.

V oblasti charity a sociálních služeb jsme v roce 2025 finančně podpořili řadu dobročinných organizací, včetně SŠ, ZŠ a MŠ JISTOTA, o.p.s., která se věnuje vzdělávání dětí se zdravotním hendikepem, Zdravotního klauna, o.p.s., který přináší radost dětem v nemocnicích, Mobilního hospice Strom života, Linky Bezpečí, z.s., či SK SKIVELO neslyšících Olomouc a organizace Migej z.s., která se snaží přiblížit svět pohybu také dětem s handicapem. Naše podpora je závazkem k odpovědnosti a aktivní pomoci tam, kde je nejvíce potřeba.

in Prostějov), Sigmundova střední škola strojírenská Lutín (Sigmund's Secondary School of Engineering in Lutín), and Střední průmyslová škola Přerov (Secondary School of Industry in Přerov). Our support goes beyond donating financial contributions and offering internships to students; we also donate materials for practical training. In 2025, we continued to support the Prostějov Sports, Culture and Education Foundation, which focuses on the development of sports, cultural and educational activities across all age groups. We also supported the Prostějov Technology Club, which is dedicated to after-school technical education for children and youth.

In 2025, we did not hesitate to financially support the health-care sector, specifically the KRTEK Children's Oncology Foundation in Brno.

In the area of charity and social services, we made financial donations to a number of charitable organisations in 2025, including JISTOTA, a school complex for children with disabilities, Zdravotní klaun, which brings joy to children in hospitals, Strom života Mobile Hospice, the Linka Bezpečí help line, and SK SKIVELO for the deaf in Olomouc. We also supported the Migej association, which aims to make the world of movement accessible to children with handicaps. Our support is a commitment to responsibility and active help where it is needed the most.

Aktivity v oblasti pracovněprávních vztahů | Labour Relations Activities

Rok 2025 byl pro personální oddělení rokem zásadních změn. Představoval začátek nové etapy pod novým vedením tohoto oddělení, období stabilizace a posílení týmu, ale také rok s velmi vysokými pracovními nároky vyplývajícími z rozvoje společnosti, legislativních změn a nárůstu objemu zakázek.

Restrukturalizované HR oddělení se v roce 2025 zaměřilo na zmapování a nastavení všech svých činností a aktivní zapojení do fungování společnosti. Definovalo klíčové procesy, jejich návaznosti, odpovědnosti a kompetence, aby efektivně podporovalo vedení společnosti, provozy i odborné útvary. Současně řešilo legislativní změny a nábor nových zaměstnanců při historicky nejvyšším objemu zakázek. Přitom oddělení udrželo standardní agendu a zahájilo modernizaci HR procesů.

Do společnosti za rok nastoupilo 57 nových zaměstnanců a na podporu byly vyplaceny náborové příspěvky ve výši 538 tis. Kč. Na konci roku pracovalo ve firmě mezitím o 27 zaměstnanců více, tj. 487.

Významnou oblastí roku 2025 byly změny legislativy a postupující elektronizace státní správy, které si vyžádaly revizi pracovněprávní dokumentace, vnitřních směrnic, formulářů i úpravy personálních procesů. Současně byly zahájeny přípravy na implementaci směrnice EU v oblasti transparentního a rovného odměňování zaměstnanců a zapojení do strategie ESG. V průběhu roku 2025 byly zaměstnancům společnosti opakovaně vypláceny nadstandardní příplatky a odměny, včetně čtvrtletních motivačních odměn za splnění ukazatelů hospodářského plánu. Ve mzdové oblasti se podařilo dosáhnout růstu průměrného výdělku o 11,31 % (přičemž inflace v roce 2025 dosáhla 2,5 %).

The year 2025 was a year of fundamental changes for the HR department. It marked the beginning of a new era under this department's new management, a period of stabilisation and team strengthening, but also a year of intense work resulting from the company's growth, legislative changes, and the increasing volume of orders.

In 2025, the restructured HR department focused on mapping and setting up all its activities and on active involvement in the company's operations. It defined key processes, their interdependency, responsibilities and powers to effectively support the company management, operations and specialised departments. At the same time, it addressed legislative changes and the recruitment of new employees in response to a record-breaking volume of orders. While doing so, the department maintained its standard agenda and initiated the modernisation of HR processes. Over the course of the year, 57 new employees joined the company, and recruitment bonuses totalling CZK 538,000 were paid out to support these efforts. At the end of the year, the company had 27 more employees, i.e. 487.

The year 2025 was significantly impacted by changes in legislation and the progressive digitalisation of public administration, which required a revision of labour law documentation, internal directives, forms and adjustments to HR processes. At the same time, preparations were initiated for the implementation of the EU directive on pay transparency and equal pay, and for integration into the ESG strategy. Over the course of the year, employees were repeatedly paid extra allowances and bonuses, including quarterly performance-based bonuses for meeting the targets of the business plan. Regarding wages, an 11.31 % increase in average earnings was achieved (while inflation in 2025 reached 2.5 %).

Další zásadní oblastí byla změna a modernizace HR marketingu zaměřená na podporu povědomí o společnosti na trhu práce. V průběhu roku byla provedena analýza trhu a postavení společnosti jako zaměstnavatele, nastavena nová HR marketingová strategie, modernizovány náborové postupy a náborové materiály a rozvíjena spolupráce se středními a vysokými školami, zejména technického zaměření. Celkem 11 učňů absolvovalo odborný výcvik ve výrobě. Studentům byly nabídnuty odborné praxe, brigády a stipendijní programy s cílem zajistit budoucí mladé odborníky pro společnost. V rámci HR marketingu byly vytvořeny kariérní webové stránky „MojeVyhybka.cz“ a založeny stejnojmenné profily na sociálních sítích.

Modernizace a digitalizace společnosti se promítla také do oblasti vzdělávání zaměstnanců. Personální oddělení se zaměřilo zejména na školení kyberbezpečnosti a rozvoj digitálních dovedností pracovníků s využitím dotačních programů. Pozornost byla věnována i rozvoji měkkých dovedností, především v oblasti interní komunikace a spolupráce. Část vzdělávání byla věnována legislativním novinkám a rozvoji odborných znalostí.

Komunikace ve společnosti byla podporována prostřednictvím pravidelných setkání vedení společnosti se zaměstnanci, osobními rozhovory personalistů s odděleními napříč společností a firemními akcemi. Současně v souladu s platnou legislativou probíhala pravidelná e-mailová komunikace zástupců společnosti se ZO OS KOVO.

Rok 2025 vytvořil základ pro další systematický rozvoj personální oblasti a stabilizaci personálních procesů v následujících letech.

Another key area was the transformation and modernisation of HR marketing, focused on enhancing company awareness within the labour market. During the year, a market analysis of the company's position as an employer was conducted, a new HR marketing strategy was established, recruitment procedures and materials were modernised, and cooperation with secondary schools and universities, especially those with a technical focus, was further developed. A total of 11 apprentices completed their vocational training in production. Students were offered internships, part-time jobs and scholarship programmes to secure future young professionals for the company. As part of HR marketing, the "MojeVyhybka.cz" career website was created, and social media profiles of the same name were set up.

The company's modernisation and digitalisation were also reflected in employee training. The HR department focused mainly on cybersecurity training and the development of employees' digital skills using subsidy programmes. Attention was also paid to the development of soft skills, especially in the areas of internal communication and cooperation. Part of the training was dedicated to legislative updates and the development of professional expertise.

Communication within the company was supported through regular meetings between the management and employees, personal interviews conducted by HR with departments across the company, and corporate events. At the same time, in accordance with the applicable legislation, regular email communication took place between company representatives and the OS KOVO trade union.

The year 2025 laid the foundation for the further systematic development of HR and the stabilisation of HR processes in the following years.

Dceřiná společnost DT – Slovenská výhybkáreň, s.r.o. | Subsidiary – DT – Slovenská výhybkáreň, s.r.o.



V roce 2025 byly do sítě Železnic Slovenské republiky (dále jen ŽSR) dodávány výhybky a výhybkové konstrukce soustavy 60E2 a 49E1 pro uzel Žilina, žst. Levice, žst. Poprad a žst. Bratislava. Koncem roku byly dodávány výhybkové konstrukce 60E2 na dřevěných pražcích pro žst. Palárikovo, Nové Zámky a Tvrdošovce. V rámci koridorových akcí určených pro Správu železnic, s.o., (dále jen SŽ) byly v uplynulém roce uskutečněny dodávky všech výhybek a výhybkových konstrukcí přímo

In 2025, turnouts and turnout structures in the 60E2 and 49E1 sets were delivered to the Slovak Railways network (hereinafter referred to as ŽSR) for the Žilina junction and railway station, Levice railway station, Poprad railway station and Bratislava. At the end of the year, 60E2 turnout structures on wooden sleepers were supplied for the Palárikovo, Nové Zámky and Tvrdošovce railway stations. Within the corridor projects designated for Správa železnic (hereinafter referred to as SŽ), all deliveries of turnouts

z mateřské společnosti bez potřeby naší výpomoci. Pro SŽ byly v roce 2025 dodávány výhybkové konstrukce a výhybky 1. generace do žst. Brno - Maloměřice, a celokřižovatkové výhybky Havlíčkův Brod. Konstrukce jsme dodávali včetně montáže na dřevěné pražce

Výroba výhybek a výhybkových konstrukcí byla stejně jako v předchozích letech doplněná o dodávky pro vlečky U.S. Steel a Třinecké železárny. Navíc byly dodány výhybky také pro vlečky ŽOS Trnava a lomy Mořina. Výhybkové konstrukce byly vyráběné z profilu 49E1, R65, 60E2.

Vyjma dodávek výhybek a výhybkových konstrukcí pro uvedené stavební projekty byla zajištěna dodávka náhradních dílů do výhybek a výhybkových konstrukcí ve správě ŽSR v nadprůměrném množství ve srovnání s předchozími roky. Mimo výjimek v rámci požadavků ŽSR jsme už srdcovky I. generace dodávali standardně v provedení s kovaným klínem. Z mateřské společnosti jsou nám nadále dodávány pouze komponenty výhybek, které vyžadují speciální výrobní technologie a zařízení, jako jsou srdcovky ZPT, ZMB3 a ZPTZ, polotovary jazyků, hotové jazyky a opornice pro výhybky od R760, perlitované díly a žlabové pražce.

Tržby mají v posledních letech rostoucí charakter, v roce 2025 jsme zaznamenali navýšení tržeb o 60 % oproti roku 2024. Toto navýšení bylo zapříčiněno zvýšenými požadavky ze strany investorů v Slovenské i České republice.

I v roce 2025 pokračovalo prohlubování vzájemných vztahů mezi DT a ŽSR, kdy se nám podařilo uspořádat

and turnout structures in the past year were performed directly by the parent company, without the need for our assistance. In 2025, 1st generation turnouts and turnout structures were delivered to SŽ for the Brno - Maloměřice railway station and the double slip switches in Havlíčkův Brod. The structures were delivered including mounting on wooden sleepers.

As in previous years, the production of turnouts and turnout structures was supplemented by deliveries for U.S. Steel and Třinecké železárny sidings. Additionally, turnouts were also delivered for the ŽOS Trnava industrial sidings and the Mořina quarries. The turnout structures were manufactured using 49E1, R65, 60E2 rail profiles.

In addition to the delivery of turnouts and turnout structures for the aforementioned construction projects, the supply of spare parts for turnouts and turnout structures managed by ŽSR was ensured in above-average volumes compared to previous years. Apart from exceptions within the ŽSR requirements, we have already standardised the supply of 1st generation crossings in the version with a forged wedge. The parent company continues to supply us only with turnout components that require special manufacturing technologies and equipment, such as ZPT, ZMB3 and ZPTZ crossings, semi-finished switch blades, finished switch blade tongues and stock rails for turnouts from R760 onwards, pearlite parts and hollow sleepers.

Revenues have shown an increasing trend in recent years; in 2025, we recorded a 60% increase compared to 2024. This increase was driven by increased demand from investors in both Slovakia and the Czech Republic.

„Technický den“ pro 50 zaměstnanců ŽSR.

„Technický den“ byl uspořádán za účelem zvýšení technického povědomí a možnostech výrobních kapacit skupiny DT. I s odstupem času můžeme říct, že ohlasy ze strany zaměstnanců ŽSR jsou vysoce pozitivní. Výsledkem vynikající spolupráce se ŽSR bylo také setkání s generálním ředitelem ŽSR Ivanem Bednářikem a jeho náměstký, které se uskutečnilo v Prostějově v mateřské společnosti DT - Výhybkárna a strojírna, a.s. Generální

The deepening of the mutual relationship between DT and ŽSR also continued in 2025, during which we successfully organised a “Technical Day” for 50 ŽSR employees, aimed at raising technical awareness and highlighting the production capabilities of the DT Group. Even in hindsight, we can say that the feedback from ŽSR employees is highly positive. Our excellent cooperation with ŽSR also resulted in a meeting with the Managing Director of ŽSR, Ivan Bednárik, and his deputies, which took place at the parent

ředitel ŽSR ocenil nejen technickou připravenost skupiny DT, ale i výbornou součinnost při dodávání výhybkových dílů při mimořádnostech v podmínkách ŽSR.

V rámci investičního rozvoje společnosti byly realizovány převážně stavební projekty. Největšími projekty bylo dokončení obvodového pláště výrobní haly (4. lod') spolu s rekonstrukcí přilehlých prostor a dále zvětšení expediční plochy a rekonstrukce vlečkové koleje.

company DT - Výhybkárna a strojírna, a.s. headquarters in Prostějov. The Managing Director of ŽSR appreciated not only the technical readiness of the DT Group but also the excellent cooperation in supplying turnout components during emergencies within the ŽSR network.

Within the company's investment development, the undertaken projects were primarily construction related. The largest projects included the completion of the building



Díky této rekonstrukci se nám podařilo zvětšit expediční plochu o 15 % a zlepšit logistiku v rámci nakládky a vykládky materiálu a zboží. Dále jsme započali stavební práce v rámci rekonstrukce obvodového pláště Administrativní budovy II., rekonstrukce podlah výrobní haly a vybudování montážních drážek uvnitř výrobní haly. Nezbytným projektem stavebního charakteru byla nutnost celkové rekonstrukce rozvodů užitkové a požární vody uvnitř objektu.

U strojních investičních projektů jsme se zaměřili na nákup nových technologií, díky nimž došlo k zvýšení produktivity a efektivnosti výroby. Logistika byla řešena pořízením nové manipulační techniky (vysokozdvizné vozíky). Dále byly posíleny kapacity v rámci transportu materiálu uvnitř hal, kdy byly pořízeny 3 ks mostových jeřábů s nosností 5 t. Tímto došlo k odstranění prostojů při manipulaci materiálu v rámci výrobních prostor. V předchozích letech jsme se setkávali s problémy při dělení materiálu a na základě tohoto zjištění byl realizován nákup plně automatizované pásové pily na dělení materiálu. Tato pila nahradila stávající pásovou pilu a zvýšila produktivitu v řádech desítek procent.

Mimo uvedené investiční projekty byla realizována řada menších projektů, a to nákup nových služebních vozů, vybudování protipožárních stěn, vybudování nových plynových rozvodů a rozšíření zabezpečovacího systému objektů. Celkem bylo v rámci investičních akcí v roce 2025 proinvestováno 2,46 mil. EUR, což je navýšení o cca 9 % oproti roku 2024.

V roce 2025 proběhla i řada oprav, jako byly rekonstrukce páteřních komunikací uvnitř i vně výrobních prostor, čímž dochází ke zkvalitnění a zrychlení logistiky toku materiálu při výrobě. Dále probíhaly práce na rekonstrukci obvodových stěn výrobních prostor a opravy jeřábových drah, a to jak v exteriéru, tak i interiéru. Opravné práce byly realizovány v roce 2025 v celkové výši 400tis. EUR,

envelope of the production hall (4th nave), together with the renovation of the adjacent areas, the expansion of the shipping area, and the reconstruction of the industrial siding track. Thanks to this reconstruction, we succeeded in expanding the shipping area by 15 % and improving the logistics for loading and unloading materials and goods. We also launched construction work on the renovation of Administrative Building II, the reconstruction of the production hall floors, and the installation of assembly grooves inside the production hall. An crucial construction project was the complete reconstruction of the service and fire water distribution system inside the building.

Regarding machinery investment projects, we focused on the acquisition of new technologies, which led to an increase in production productivity and efficiency. Logistics were addressed by acquiring new material handling equipment (forklifts). Furthermore, the transport capacities of material inside the halls were strengthened by the acquisition of three overhead cranes, each with a lifting capacity of 5 tonnes. This eliminated material handling downtime within the production areas.

In previous years, we encountered issues with material cutting, and based on these findings, we purchased a fully automated band saw for this purpose. This saw replaced the existing band saw and increased productivity by tens of percent.

In addition to these capital projects, a number of smaller projects were implemented, including the purchase of new company cars, the construction of fire walls, the installation of new gas distribution lines, and the expansion of the security system in the buildings. A total of EUR 2.46 million were invested in capital projects in 2025, representing an increase of approximately 9 % compared to 2024.

In 2025, a number of repairs were also carried out, such as the reconstruction of main access roads both inside and

což je o 20 % nižší hodnota než v roce 2024.

Ve dnech 21. – 24. 7. 2025 byl pracovníky VÚPS Praha ve společnosti proveden kombinovaný recertifikační audit systémů kvality, BOZP a ochrany životního prostředí. Při auditu nebyly zjištěny žádné neshody a bylo dáno jedno doporučení. Dne 29.10.2025 se uskutečnil pravidelný externí audit VÚD Žilina, při kterém také nebyly zjištěny žádné neshody a nebyla dána žádná doporučení. Správa železnic provedla dne 24. 6. 2025 procesní audit ověřování dodávek, přičemž auditoři navrhli 8 opatření ke zlepšení. V lednu 2025 provedla společnost TNS GAP analýzu souladu se směrnicí NIS2, v rámci které bylo konstatováno, že naše společnost rozsahem svých činností nespadá pod zákon NIS2.

V září byla spuštěna aplikace Vzdělávání v mzdovém a personálním systému, ve kterém se evidují a plánují školení zaměstnanců a aplikace Komunikace, která posílá hlášení o blížících se termínech formou emailové notifikace. Výrazně to zpřehlednilo systém školení a usnadnilo sledování blížících se termínů.

outside the production areas, which improved and accelerated material flow logistics during production. Work was also carried out on the reconstruction of the production area walls and repairs were made to crane runways, both exterior and interior. Repair works carried out in 2025 amounted to EUR 400,000, representing a 20 % decrease compared to 2024.

From 21 to 24 July 2025, VUPS Praha auditors conducted a combined recertification audit of the quality, OSH and environmental protection systems. During the audit, no non-conformities were identified and one recommendation was made. On 29 October 2025, a regular external audit by VÚD Žilina took place, during which no non-conformities were identified and no recommendations were made. On 24 June 2025, Správa železnic conducted a process audit of delivery verification, during which the auditors proposed 8 improvement measures. In January 2025, TNS conducted a gap analysis of compliance with the NIS2 directive, during which it was determined that our company, due to the scope of its activities, is not subject to the NIS2 law.

In September, a Training application was launched within the payroll and HR system for tracking and planning employee training, along with a Communication application that sends notifications of upcoming deadlines via email. This significantly streamlined the training system and made it easier to track upcoming deadlines.

**dt Slovenská[®]
výhybkáreň**



Životní prostředí | Environment

DT – Výhybkárna a strojírna, a.s., je držitelem certifikátu ČSN EN ISO 14001 od roku 2007. Dozorový audit proběhl v roce 2025 úspěšně, nebyly vystaveny neshody a byla potvrzena funkčnost systému. Činnosti související s řízením a realizací procesů majících dopad do EMS byly zajišťovány vlastními silami, pracovníky s odbornou kvalifikací pro tuto činnost. O funkčnosti zavedeného systému dodržování EMS svědčí i fakt, že v uplynulých letech nebyly společností skupiny DT uděleny sankce za nedodržení standardů na úseku EMS ani nebyly zaznamenány stížnosti třetích (zainteresovaných) stran ve smyslu ISO 14001.

Environmentální profil společnosti vychází z měření hodnot jejích environmentálních aspektů, tj. spotřeby materiálu a zejména médií jako zemního plynu, elektrické energie, pitné vody, technických plynů a ostatních chemických látek, jako jsou nátěrové hmoty, ředidla, lepidla, maziva a PHM. Zahrnuje také stav zeleně a výsadby v areálu společnosti a náklady na údržbu zeleně. Výstupem z environmentálního hlediska jsou produkované emise, odpadní vody, odpady nebezpečné a ostatní a stav zeleně. Ze stejného hlediska je posuzován a vyvíjen i výrobek uváděný na trh. Lze konstatovat, že environmentální profil společnosti se v roce 2025 nezměnil a dlouhodobě je stabilní.

V portfoliu činností společnosti je začleněna i činnost provozování vodovodu a kanalizace pro veřejnou potřebu v průmyslovém areálu. V rámci těchto činností společnost vyvíjí tlak na kvalitu dodávané pitné vody a zejména na kvalitu odváděných odpadních vod od jednotlivých uživatelů předávaných do provozně související kanalizace.

DT – Výhybkárna a strojírna, a.s., has been a holder of ČSN EN ISO 14001 certification since 2007. The surveillance audit in 2025 was successful; no non-conformities were identified and the functionality of the system was confirmed. Activities related to the management and implementation of processes impacting the EMS were provided by our own human resources, by staff with professional qualifications for this activity. The functionality of the implemented EMS compliance system is also evidenced by the fact that in recent years, DT group companies have not been sanctioned for non-compliance with standards in the EMS section, nor have any third (interested) party complaints been recorded within the meaning of ISO 14001.

The company's environmental profile is based on the measurement of its environmental aspects, i.e. the consumption of materials and in particular of media such as natural gas, electricity, drinking water, industrial gases and other chemicals such as paints, thinners, adhesives, lubricants and fuel. It also includes the state of greenery and planting on the company premises, and the costs for the maintenance of greenery. From an environmental perspective, the outputs are the produced emissions, wastewater, hazardous and other waste, and the state of greenery. Products introduced to the market are assessed and developed from the same perspective. It can be concluded that the environmental profile of the company did not change in 2025 and remains stable in the long term.

The company's portfolio of activities also includes the operation of water and sewage systems for public use in the industrial area. Within the framework of these activities, the company exerts pressure on the quality of the drinking water supplied and, in particular, on the quality of the wastewater discharged from individual users transferred into the operationally related sewerage system.



Ve společnosti je pravidelně sledován vývoj legislativy v oblasti environmentu, na novelizace právních předpisů je operativně reagováno. Vedoucí pracovníci jsou průběžně informováni o požadavcích a změnách legislativy prostřednictvím pracovníků odpovědných za činnosti v oblasti BOZP a EMS.

Společnost trvale a soustavně vyvíjí aktivity ke zmírňování dopadů své činnosti na pracovní prostředí i vnější životní prostředí, investuje do zařízení zlepšujících pracovní a životní prostředí, jako jsou šetrné mycí stoly, tryskací zařízení a odlučovače a nové, méně energeticky náročné technologie.

Společnost se účastní projektu Zodpovědná firma, kam patří řada dalších nejvýznamnějších podnikatelských subjektů ČR ze všech oblastí podnikání. Zařazením do tohoto projektu se společnost veřejně hlásí k odpovědnému třídění odpadů a zároveň využívá podpory a námětů projektu pro zlepšení třídění odpadů uvnitř společnosti.

The development of environmental legislation is regularly monitored in the company, and amendments to legal regulations are operatively responded to. Executive staff are kept informed of requirements and changes in legislation through the staff responsible for OSH and EMS activities.

The company constantly and systematically takes the initiative to mitigate the impacts of its activities on the working environment as well as the external environment by investing in equipment that improves the working and living environment, such as environmentally-friendly washing tables, blasting equipment and separators, as well as new, less energy-intensive technologies.

The company participates in the Responsible Company project, which includes a number of other major Czech corporate entities from all business sectors. By joining this project, the company publicly declares its commitment to responsible waste sorting while using the support and themes of the project to improve waste sorting within the company.

Bezpečnost a ochrana zdraví při práci (BOZP) | Occupational Safety and Health (OSH)

Hlavními úkoly v oblasti BOZP byly v roce 2025 příprava na dozorový audit zavedeného systému podle normy ISO 45001 a zlepšení vývoje pracovní úrazovosti. Přípravou k recertifikačnímu auditu byl interní audit na všech pracovištích společnosti a jeden systémový interní audit, který provedl nezávislý externí auditor. Holdingový audit v dceřiné společnosti DT – Slovenská výhybkáreň, s.r.o., v roce 2025 proběhl a bylo definováno jedno doporučení – naplánovat rekonstrukci podlahy v nově zakoupené hale. Stabilitu zavedeného systému BOZP a jeho soulad s požadavky ISO 45001 potvrdila certifikační organizace VÚPS – Certifikační společnost, s.r.o., Praha. Pro rok 2026 je hlavním úkolem příprava na opakovaný recertifikační audit podle normy ISO 45001.

V roce 2025 proběhla kontrola ze strany KHS. Veškeré připomínky ze strany KHS byly v řádném termínu odstraněny.

V oblasti pracovní úrazovosti byla v roce 2025 přijata řada opatření, která byla zaměřena na udržení nízkého počtu pracovních úrazů. Oproti minulému roku došlo k výraznému zlepšení u všech tří sledovaných ukazatelů, počet pracovních úrazů klesl z 15 na 9, počet zameškaných kalendářních dní klesl z 791 na 503 a ukazatel četnosti pracovních úrazů klesl z 3,52 na 1,98. Dalším pozitivním výsledkem je skutečnost, že nedošlo k žádnému pracovnímu úrazu s hospitalizací delší než 5 dní. Z analýzy pracovních úrazů vyplývá, že manipulace s materiálem a práce se stroji zůstává nejčastějším zdrojem úrazů. Nejčastější příčinou je běžné riziko při práci. Účinným opatřením vedoucím ke snížení možnosti vzniku pracovního úrazu je vyhledávání rizik a incidentů, jejich evidence a přijímání nápravných a preventivních opatření k jejich eliminaci.

The main tasks in OSH in 2025 included preparing for the surveillance audit of the established system according to the ISO 45001 standard and improving the work-related injury trend. Preparation for the recertification audit included an internal audit of all company sites and one system internal audit conducted by an independent external auditor. A holding audit at the subsidiary DT - Slovenská výhybkáreň, s.r.o. was carried out in 2025, and one recommendation was defined - to plan the floor reconstruction in the newly purchased hall. The stability of the established OSH system and its compliance with the requirements of ISO 45001 was confirmed by the certifying organisation VÚPS - Certifikační společnost, s.r.o., Prague. The main task for the year 2026 is to prepare for the recertification audit according to the ISO 45001 standard.

An inspection by the Regional Public Health Authority (KHS) was carried out in 2025. All comments from the KHS were addressed within the due deadline.

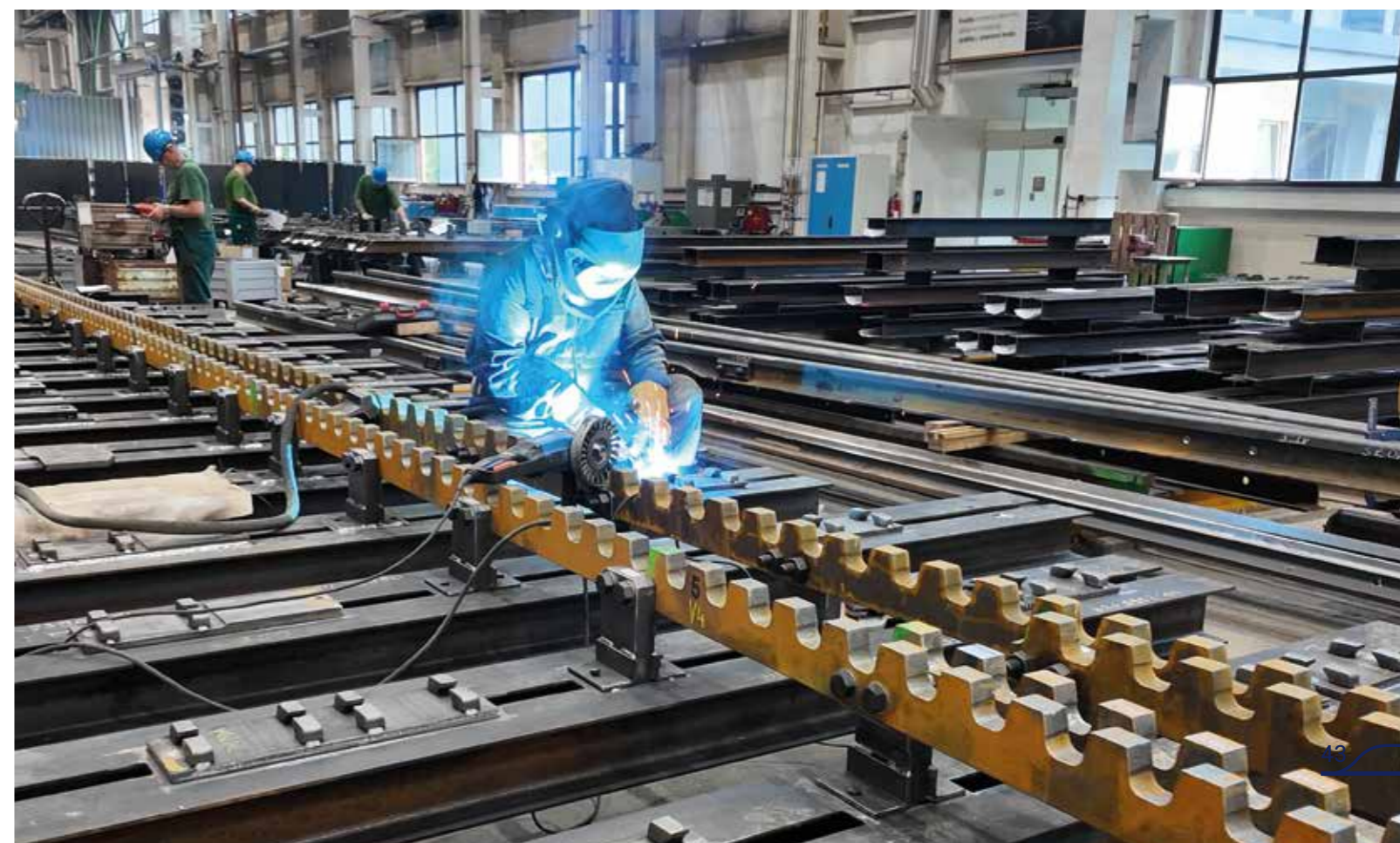
In the area of work-related injuries, a number of measures were taken in 2025 to keep the number of work-related injuries low. Compared to last year, there was a significant improvement in all three monitored indicators: the number of work-related accidents decreased from 15 to 9, the number of missed calendar days fell from 791 to 503, and the accident frequency rate dropped from 3.52 to 1.98. Another positive result is that there were no work-related injuries with a hospital stay of more than 5 days. The analysis of work-related injuries shows that material handling and machine operation remain the most frequent sources of injuries. The most common cause is everyday risk at work. An effective measure to reduce the possibility of work-related accidents is to identify risks and incidents, record them and take corrective and preventive measures to eliminate them.

V roce 2026 chce firma pokračovat ve snaze zlepšovat pracovní podmínky na pracovištích a předcházet tak vzniku pracovních úrazů.

Pracovní skupina BOZP, která pracuje již šestnáctým rokem, je účinným nástrojem k naplňování globální strategie firmy v oblasti BOZP. Pracovní skupina v roce 2025 projednávala na kontrolních dnech problematiku týkající se oblasti BOZP a prováděla fyzickou kontrolu vybraných pracovišť. Ze zjištěných nedostatků byly ukládány úkoly s termíny a odpovědností za jejich splnění. Standardní program kontrolních dnů pracovní skupiny byl doplňován o aktuální problémy v oblasti BOZP. Detailně byly projednávány všechny pracovní úrazy a opatření k zamezení opakování úrazů z obdobných příčin. Kontrolní dny probíhaly za účasti zástupců odborové organizace.

In 2026, the company intends to continue its efforts to improve working conditions in the workplace and prevent work-related injuries.

The OSH working group, which has been active for sixteen years, is an effective tool for implementing the company's global OSH strategy. In 2025, the working group discussed OSH-related issues during inspection days and carried out physical inspections of selected workplaces. From the identified deficiencies, tasks were imposed with deadlines and responsibility for their completion. The standard programme of the working group's inspection days was supplemented with current OSH issues. All work-related injuries and measures to prevent recurrence of accidents from similar causes were discussed in detail. The inspection days were held in the presence of trade union representatives.

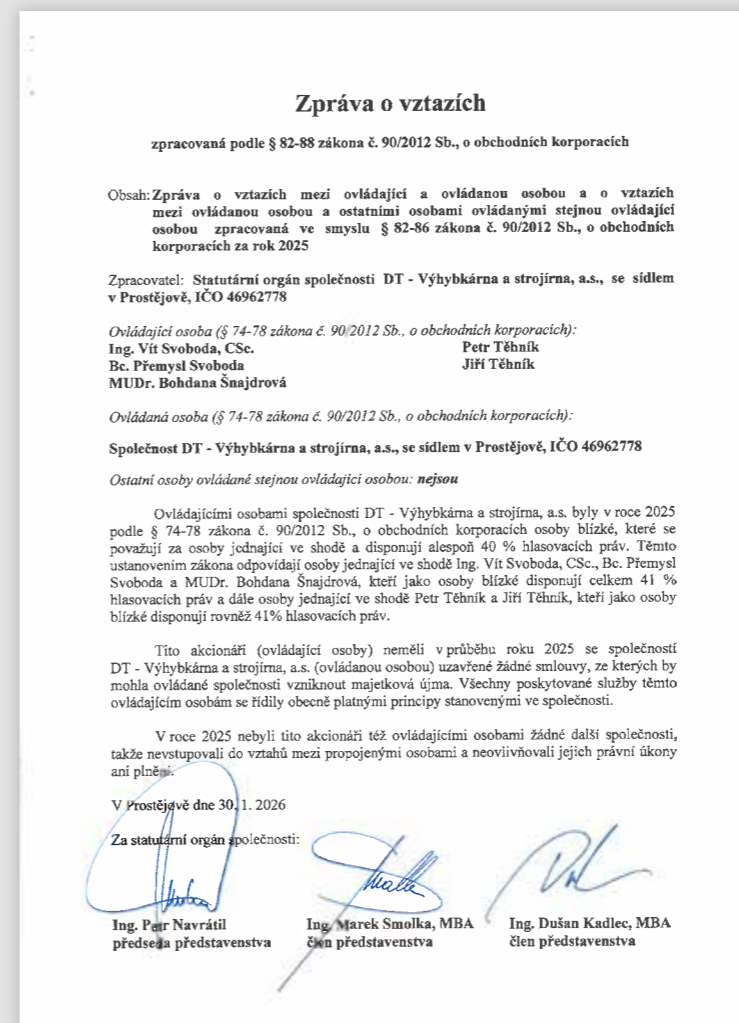


Události po rozvahovém dni | Post-Balance Sheet Events

Vedení společnosti deklaruje, že mu nejsou známy žádné události po rozvahovém dni mající významný vliv na účetní závěrku společnosti k 31. 12. 2025.

The management of the company declares that it is not aware of any events after the reporting period that would have a significant impact on the company's financial statements as at 31 December 2025.

Zpráva o vztazích | Report on Relations



Report on Relations

prepared pursuant to Sections 82 to 88 of Act number 90/2012 Coll., on Commercial Companies and Cooperatives

Scope: Report on Relations between the controlling person(s) and the controlled legal entity and between the controlled legal entity and other entities controlled by the same controlling person(s), as prepared within the meaning of Sections 82 to 86 of Act number 90/2012 Coll., on Commercial Companies and Cooperatives, for the year 2025.

Prepared by: The statutory body of DT – Výhybkárna a strojírna, a.s., having its registered seat in Prostějov, company registration number 46962778

Controlling person(s) (Sections 74 to 78 of Act number 90/2012 Coll., on Commercial Companies and Cooperatives):

Ing. Vít Svoboda, CSc.
Bc. Přemysl Svoboda
MUDr. Bohdana Šnajdrová

Petr Těhnik
Jiří Těhnik

Controlled legal entity (Sections 74 to 78 of Act number 90/2012 Coll., on Commercial Companies and Cooperatives):

DT – Výhybkárna a strojírna, a.s., having its registered seat in Prostějov, company registration number 46962778

Other entities controlled by the same controlling person(s):
none

Pursuant to Sections 74 to 78 of Act number 90/2012 Coll., on Commercial Companies and Cooperatives, the controlling

persons in DT – Výhybkárna a strojírna, a.s. in 2025 were close persons who are deemed to be acting in coordination and have at their disposal at least 40 % of voting rights. These provisions of the aforementioned act apply to persons acting in coordination, namely Ing. Vít Svoboda, CSc., Bc. Přemysl Svoboda and MUDr. Bohdana Šnajdrová, who, being close persons, have at their disposal a total of 41 % of voting rights, and persons acting in coordination, namely Petr Těhnik and Jiří Těhnik, who, being close persons, also have at their disposal a total of 41 % of voting rights.

During 2025, these shareholders (controlling persons) did not have any contracts concluded with DT – Výhybkárna a strojírna, a.s. (controlled legal entity) which could cause any property damage to the controlled legal entity. All services provided to these controlling persons were governed by the generally applicable principles adopted by the company.

Additionally, in 2024 these shareholders were not controlling persons in any other company, i.e. they did not establish any relations among related persons, nor did they influence their legal acts or performance.

Prostějov, 30 January 2026

On behalf of the statutory body of the company:

Ing. Petr Navrátil
Chairman of the Board of Directors

Ing. Marek Smolka, MBA
Member of the Board of Directors

Ing. Dušan Kadlec, MBA
Member of the Board of Directors

Zpráva dozorčí rady o přezkoumání Zprávy o vztazích | Supervisory Board Report on the Review of the Report on Relations

ZPRÁVA DOZORČÍ RADY

o přezkoumání Zprávy o vztazích sestavené ovládanou osobou – statutárním orgánem společnosti DT - Výhybkárna a strojírna, a.s., se sídlem v Prostějově, IČO 46962778, za rok 2025 ze dne 30.1.2026

Po přezkoumání Zprávy o vztazích mezi ovládajícími osobami Ing. Vít Svoboda, CSc., Bc. Přemysl Svoboda a MUDr. Bohdanou Šnajdrovou (=osoby blízké) a dále Petrem Těhníkem a Jiřím Těhníkem (=osoby blízké) a ovládanou osobou DT - Výhybkárna a strojírna, a.s., se sídlem v Prostějově, IČO 46962778, sestavené ovládanou osobou - statutárním orgánem společnosti DT - Výhybkárna a strojírna, a.s. za rok 2025 ze dne 30. 1. 2026 konstatujeme, že jsme neshledali nedostatky ve skutečnostech uvedených v této zprávě ani nedostatky v úplnosti této zprávy.

Datum : 26.2.2026

Ing. Roman Šlězár, MBA
předseda dozorčí rady

Petr Těhník
člen dozorčí rady

Bc. Přemysl Svoboda
člen dozorčí rady

Supervisory Board Report

on the review of the Report on Relations prepared by the controlled legal entity – the statutory body of DT – Výhybkárna a strojírna, a.s., having its registered seat in Prostějov, company registration number 46962778, for the year 2025 dated 30 January 2026.

Having reviewed the Report on Relations between the controlling persons, Ing. Vít Svoboda, CSc., Bc. Přemysl Svoboda and MUDr. Bohdana Šnajdrová (=close persons), as well as Petr Těhník and Jiří Těhník (=close persons), and the controlled legal entity, DT – Výhybkárna a strojírna, a.s., having its registered seat in Prostějov, company registration number 46962778, as prepared by the controlled person – the statutory body of DT – Výhybkárna a strojírna, a.s., for the year 2025, dated 30 January 2026, we hereby declare that we have not discovered any discrepancies with respect to the facts mentioned in this report or with regard to the completeness of the report.

Date: 26 February 2026

On behalf of the Supervisory Board:

Ing. Roman Šlězár, MBA
Chairman of the Supervisory Board

Petr Těhník
Member of the Supervisory Board

Bc. Přemysl Svoboda
Member of the Supervisory Board

Zpráva auditora o ověření Zprávy o vztazích | Auditor's Report on the Verification of the Report on Relations

Ovládaná osoba: DT - Výhybkárna a strojírna, a. s., Prostějov
IČO 46962778

Ovládající osoba: Ing. Svoboda, CSc.
Bc. Přemysl Svoboda
MUDr. Bohdana Šnajdrová
Petr Těhník,
Jiří Těhník

Ostatní osoby ovládané stejnou ovládající osobou: nejsou

Ověřované období: 1.1.2025 – 31.12.2025

Vymezení odpovědnosti za zprávu o vztazích, popis rozsahu ověření:

Ověřoval jsem věcnou správnost údajů uvedených ve zprávě o vztazích společnosti DT – Výhybkárna a strojírna, a. s., Prostějov za rok končící 31.12.2025. Za sestavení této zprávy o vztazích je odpovědný statutární orgán společnosti DT – Výhybkárna a strojírna, a. s., Prostějov. Mým úkolem je vydat na základě provedeného ověření stanovisko k této zprávě o vztazích.

Ověření jsem provedl v souladu s auditorským standardem č. 56 Komory auditorů České republiky. Tento standard vyžaduje, abych plánoval a provedl ověření s cílem získat omezenou jistotu, že zpráva o vztazích neobsahuje významné věcné nesprávnosti. Ověření je omezeno především na dotazování pracovníků společnosti a na analytické postupy a výběrovým způsobem provedené prověření věcné správnosti údajů. Proto toto ověření poskytuje nižší stupeň jistoty než audit.

Závěr:

Na základě mého ověření jsem nezjistil žádné skutečnosti, které by mne vedly k domněnce, že zpráva o vztazích společnosti DT – Výhybkárna a strojírna, a. s., Prostějov za rok končící 31. 12. 2025 obsahuje významné věcné nesprávnosti.

Příloha: Zpráva o vztazích
Stanovisko dozorčího orgánu

Ing. Jaroslav Daňha
číslo auditorského oprávnění: 131
Jasanová 9, Prostějov

Prostějov 16. března 2026

Projednáno dne: 16.3.2026

Statutární orgán ovládané osoby:

Controlled legal entity:
DT – Výhybkárna a strojírna, a.s., Prostějov
Company registration number 46962778

Controlling person(s): **Ing. Vít Svoboda, CSc.**
Bc. Přemysl Svoboda
MUDr. Bohdana Šnajdrová
Petr Těhník
Jiří Těhník

Other entities controlled by the same controlling person(s): **none**

Period under review: **1 January 2025 to 31 December 2025**

Limitation of liability for the Report on Relations, description of the scope of review:

I have reviewed the factual relevance of the data contained in the Report on Relations of DT – Výhybkárna a strojírna, a.s., Prostějov, for the year ending on 31 December 2025. The responsibility for the preparation of said Report on Relations rests with the statutory body of DT – Výhybkárna a strojírna, a.s., Prostějov. My task is to issue a statement on this Report on Relations based on the review. I have carried out the review in accordance with the standard of auditing number 56 of the Chamber of Auditors of the Czech Republic. This standard stipulates that I plan and carry out the review on order to obtain limited assurance that the Report on Relations is free from significant inaccuracies. The review is limited in particular to interviewing employees of the company and analytical procedures and selected checks of the factual relevance of data. This form of review offers a lower level of assurance as compared with an audit.

Conclusion:

Based on my review, I have not discovered any facts that would lead to the conclusion that the Report on Relations of DT – Výhybkárna a strojírna, a.s. Prostějov for the year ending on 31 December 2024 contains significant factual inaccuracies.

Appendix: **Report on Relations**
Statement of the supervisory body

Ing. Jaroslav Daňha
Auditor's license number: 131
Jasanová 9, Prostějov
stamp-signature
Prostějov, 16 March 2026

Discussed on: **16 March 2026**

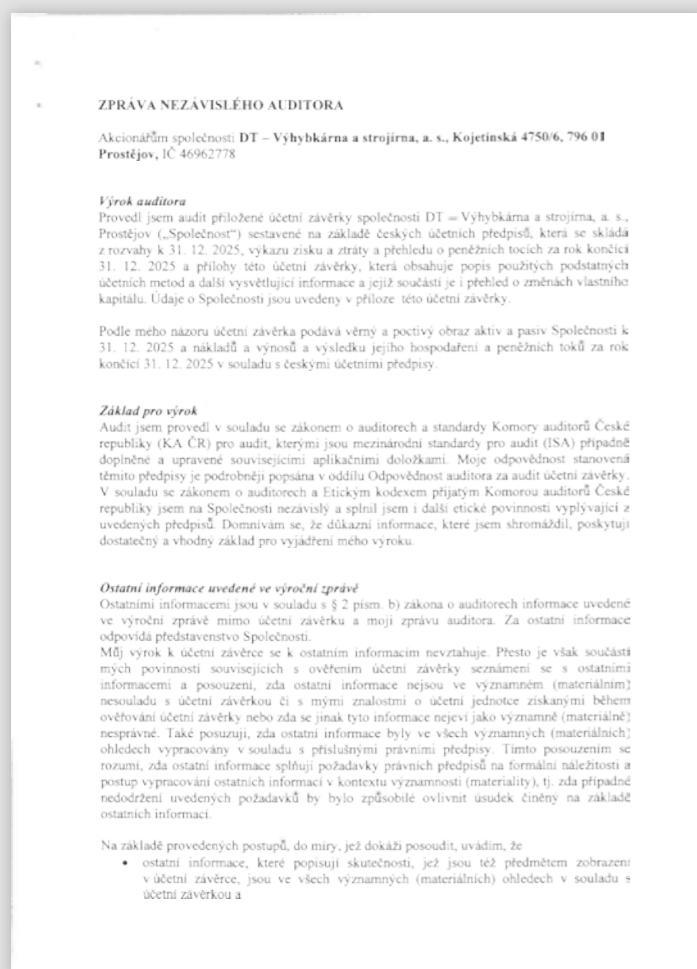
Statutory body of the controlled legal entity:
signatures

Ing. Petr Navrátil
Chairman of the Board of Directors

Ing. Marek Smolka, MBA
Member of the Board of Directors

Zpráva auditora o ověření účetní závěrky

| Auditor's Report on the Verification of the Financial Statements



Independent Auditor's Report

for the shareholders of DT – Výhybkárna a strojírna, a.s., Kojetínská 4750/6, Prostějov, Postal Code 796 01, company registration number 46962778

Auditor's opinion

I have carried out an audit of the financial statements of DT – Výhybkárna a strojírna, a.s., Prostějov (the "company") prepared in accordance with the Czech accounting standards, containing the balance sheet as at 31 December 2025, profit and loss statement and cash flow statement for the year ending on 31 December 2025, as well as the appendices to these financial statements containing the description of key accounting methods used and other explanations, which also includes the description of changes in equity. The data on the company is listed in the appendix to these financial statements.

In my opinion, the financial statement presents fairly and accurately the assets and liabilities of the company as at 31 December 2025 and the costs and revenue and the financial performance and cash flow for the year ending on 31 December 2025 in accordance with the Czech accounting standards.

Basis for the opinion

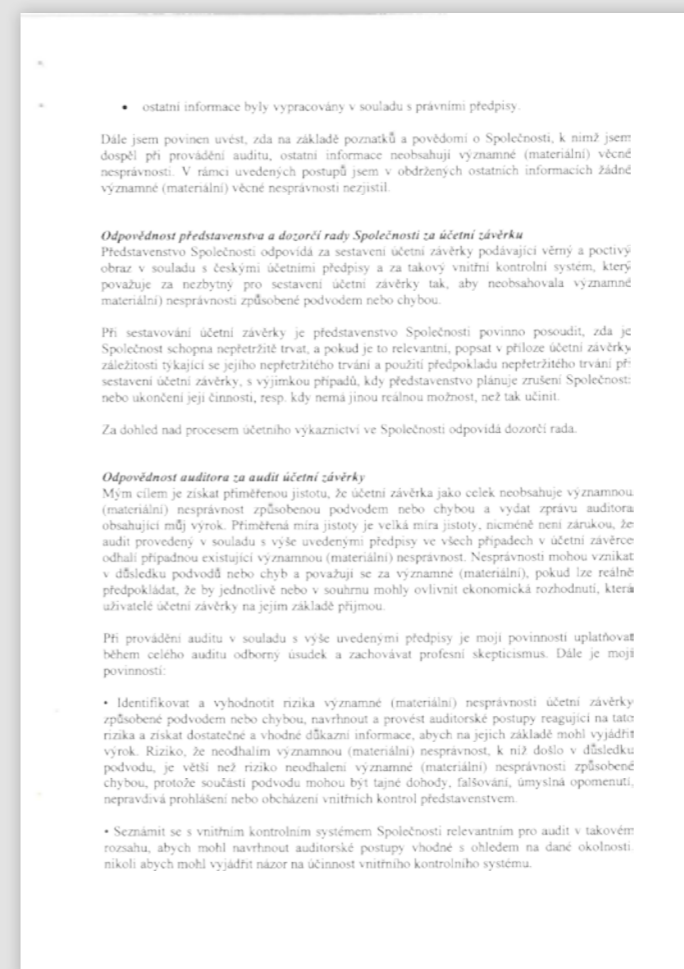
I have carried out the audit in accordance with the act on auditors and the standards of the Chamber of Auditors of the Czech Republic

(KA ČR) for audits, i.e. the International Standards of Auditing (ISA), within the meaning of amendments and changes via implementation clauses, if any. My liability stipulated by these regulations is described in greater detail in the section "Auditor's liability for the audit of financial statements". In accordance with the act on auditors and the Code of Ethics of the Chamber of Auditors of the Czech Republic, I have no relations to the company and I have complied with other ethical obligations arising from the aforementioned regulations. In my opinion, the evidence collected offer sufficient and suitable basis for the opinion.

Other information in the annual report

Pursuant to the provisions of Section 2 Letter b) of the act on auditors, other information refers to information in the annual report outside of the financial statement and my auditor's report. The board of directors of the company is responsible for this other information.

My opinion on the financial statements does not address this other information. That being said, my obligations vis-à-vis the review of the financial statements include familiarising oneself with this other information and evaluating as to whether this other information does not represent a material misstatement compared with the financial statements or my information on the accounting entity obtained in the process of review of the financial statements, or whether this information is materially inaccurate or not. I shall also evaluate whether this other information is, in all material aspects, prepared in accordance with the relevant legal regulations, i.e. whether this other information meets the legal criteria vis-à-vis formal issues and the procedure of preparing of other information in the context of materiality, i.e. whether any failure to abide by these requirements could influence the judgment made based on other information.



Based on the procedures carried out, to the extent allowing for the assessment, I shall state that:

- the other information describing the matters contained in the financial statements is, in all material aspects, in accordance with the financial statements; and
- the other information was prepared in accordance with the applicable legal regulations.

Furthermore, I am obliged to state whether, based on the information and knowledge about the company obtained in the course of the audit, the other information does not contain factual material inaccuracies. The procedures described did not reveal any factual material inaccuracies in this other information.

Liability of the board of directors and the supervisory board for the financial statements

The board of directors of the company is responsible for the preparation of financial statements that present, fairly and accurately, the financial position of the company in accordance with the Czech accounting regulations, as well as for the internal regulation system which the company finds suitable for the preparation of the financial statements, in order to avoid material misstatements, whether due to fraud or error.

When preparing the financial statements, the board of directors of the company is obliged to assess whether the company is

able to meet the going concern principle, and where relevant, describe in the appendix to the financial statements the matters related to the going concern issue and apply the same in preparing the financial statements, with the exception of cases when the board of directors is planning the dissolution of the company or the termination of business, or when there is no other option but doing so.

The obligation with respect to the monitoring of financial reporting rests with the supervisory board.

Auditor's liability with respect to the audit of financial statements

My goal is to obtain reasonable assurance about whether the financial statements as a whole are free of material misstatements due to fraud or error, and to issue an auditor's report with my opinion. A reasonable level of assurance is a big enough level of assurance, but does not guarantee that the audit carried out in accordance with the aforementioned regulations reveals all material misstatements, if any. Misstatements can occur as a result of fraud or error and they shall be deemed material as long as it is reasonable to expect that they can, individually or all together, affect economic decisions made by the users of the financial statements based on it.

In performing the audit in accordance with the aforementioned regulations, it is my obligation to apply professional judgment and maintain professional scepticism. Furthermore, I am obliged to:



• To identify and evaluate risks of material misstatements in the financial statements due to fraud or error; to propose and carry out auditing procedures in response to these risks, and to obtain sufficient and relevant evidence for my opinion. The risk that I shall fail to reveal a material misstatement due to fraud is greater than the risk of failing to reveal a material misstatement due to error, as fraud may involve secret agreements, forgery, intentional omissions, false statements or attempts to circumvent internal control measures by the board of directors.

• To make myself familiar with the internal control mechanisms in the company which are relevant to the audit in order to allow me to propose auditing procedures suitable for the circumstances, not to allow me to opine on the effectiveness of the internal control mechanisms.

• To assess the appropriateness of accounting principles and the reasonableness of accounting estimates and information provided by the board of directors of the company in the appendices to the financial statements for this purpose.

• To assess the appropriateness of using the going concern principle in preparing the financial statements by the board of directors, and whether, based on the evidence collected, material uncertainty exists arising from the events or conditions which may pose risks to the existence of the company. Shall I reach the conclusion that such material uncertainty indeed

exists, it is my obligation to point out in my report the fact mentioned for this purpose in the appendices of the financial statements, and where such information is not sufficient, to offer a modified opinion. My conclusions regarding the going concern aspect are based on the evidence obtained up until the date of my report. However, future events or conditions may pose risks for the future existence of the company.

• To evaluate the overall presentation, structure and contents of the financial statements, including appendices, and the fact whether they contain underlying transactions and events in a manner allowing for fair presentation.

It is my obligation to inform the board of directors and the supervisory board about the planned scope and timeline of the audit and on key findings made in the course of the audit, including material discrepancies in the internal control system

Ing. Jaroslav Daňha
Jasanová 9, Prostějov
Auditor's license number: 131
stamp-signature
Prostějov, 6 May 2026

The statutory body: **Ing. Petr Navrátil**
Chairman of the Board of Directors

Ing. Marek Smolka, MBA
Member of the Board of Directors

signatures

